



Bærekraftsrapport

2022



01 INNLEDNING

Administrerende direktør har ordet	2
Finansielle nøkkeltall	3
Andre nøkkeltall	4
Omsetning	5
Forretningsstrategi	5
Eierstruktur	6
Organisasjonskart	7

02 OM OSS

Vår historie	9
Verdikjede	11
Avdelinger	12
Samfunnsansvar	13

03 STRATEGI OG PRIORITERINGER

Vesentlighetsanalyse	15
Våre interesser	17
Interessentdialog	19

04 VÅRE MÅL

Bærekraftsmålene og utvalgte mål	21
Delmål	23
Mål og tiltak	25
Global Reporting Initiative	26

06 RAPPORTERING

Aktivitets og redegjørelsesplikten	27
Åpenhetsloven	30
Helse, Miljø og Sikkerhet	33
Klimarisiko	35
Klimasmart mat	39
Klimaregnskap	44
Klimagassutslipp 2022	43
GRI Indeks	45

Administrerende direktør har ordet

Det har vært noen utfordrende år for hver enkelt av oss, og for vårt lille land og verden. Etter to år med pandemi, skulle vi få oppleve at det ble krig i Europa. Urolighetene har bidratt til at hverdagen til hver enkelt av oss har blitt endret. Noen opplever usikkerhet og uro, andre opplever at hverdagene blir vanskeligere å få til å henge sammen. I slike tider er det viktig at vi ser hverandre og strekker ut en hånd til de som trenger det. Ingen kan gjøre noe med alle utfordringene, men vi kan alle gjøre litt. Kræmer konsernet har derfor også i 2022 gitt bidrag til aktører som hjelper de som har minst.

Økte energi og råvarekostnader skaper også utfordringer for våre kunder, våre samarbeidspartnere og ikke minst oss selv. Vi jobber hver dag for at de negative konsekvensene skal bli minst mulig for alle. I tillegg til alt dette står vi også ovenfor klimændringer, uro i verdens forsyningskjeder og ikke minst økende krav til selskapenes samfunnsansvar. Det er utfordrende tider.

I utfordrende tider, gjelder det å være fleksibel og endringsvillig, og benytte seg av endringene til ny fart fremover. «Sjømannen ber ikke om medvind, men lærer seg å seile» sier ett gammelt ordtak. I Kraemer Maritime har vi lange tradisjoner for nettopp det. Å møte fremtiden med nysgjerrighet og ønsket om å lære å bli bedre hver dag. Vi ønsker å gripe mulighetene som oppstår i endrede forutsetninger og rammevilkår.

Framtiden er bærekraftig. I det ligger at vi som selskap, i samarbeid med våre kunder og leverandører, må omstille oss i tiden som kommer. Våre felles verdikjeder skal endres til det bedre.

I Kraemer Maritime har vi jobbet med bærekraft i flere år, med tidlig søkelys på miljø og matsvinn i henhold til våre ISO-standarder. For første gang samler vi nå opp alt arbeidet, med nye målsetninger og forpliktelser, i vår første bærekraftsrapport. Vi ønsker med dette å sette fokus på hva vi gjør og hvor vi vil. Hvordan vi kan gjøre litt, slik at vi sammen kan utgjøre en forskjell.

Vi skal sette seil på nytt, sammen.



Administrerende Direktør

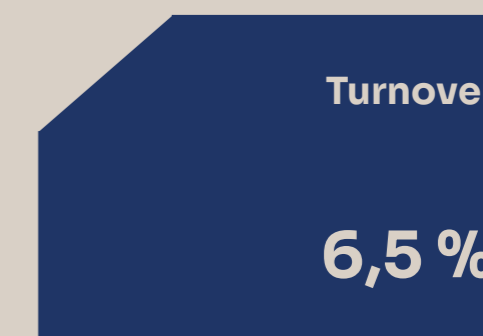
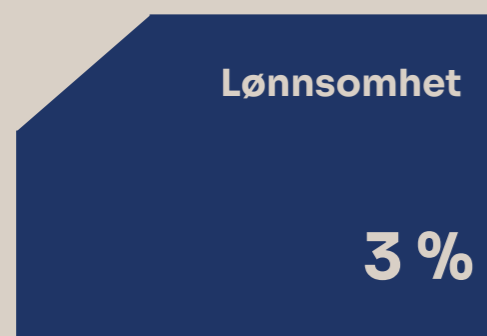
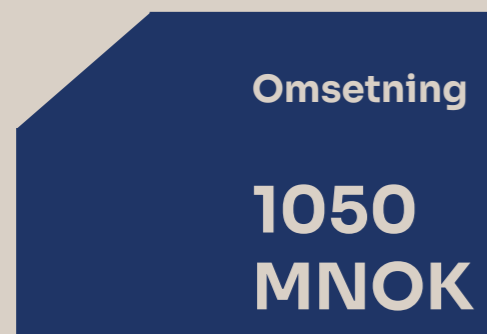
Kay-Hugo Hanssen

01 Innledning

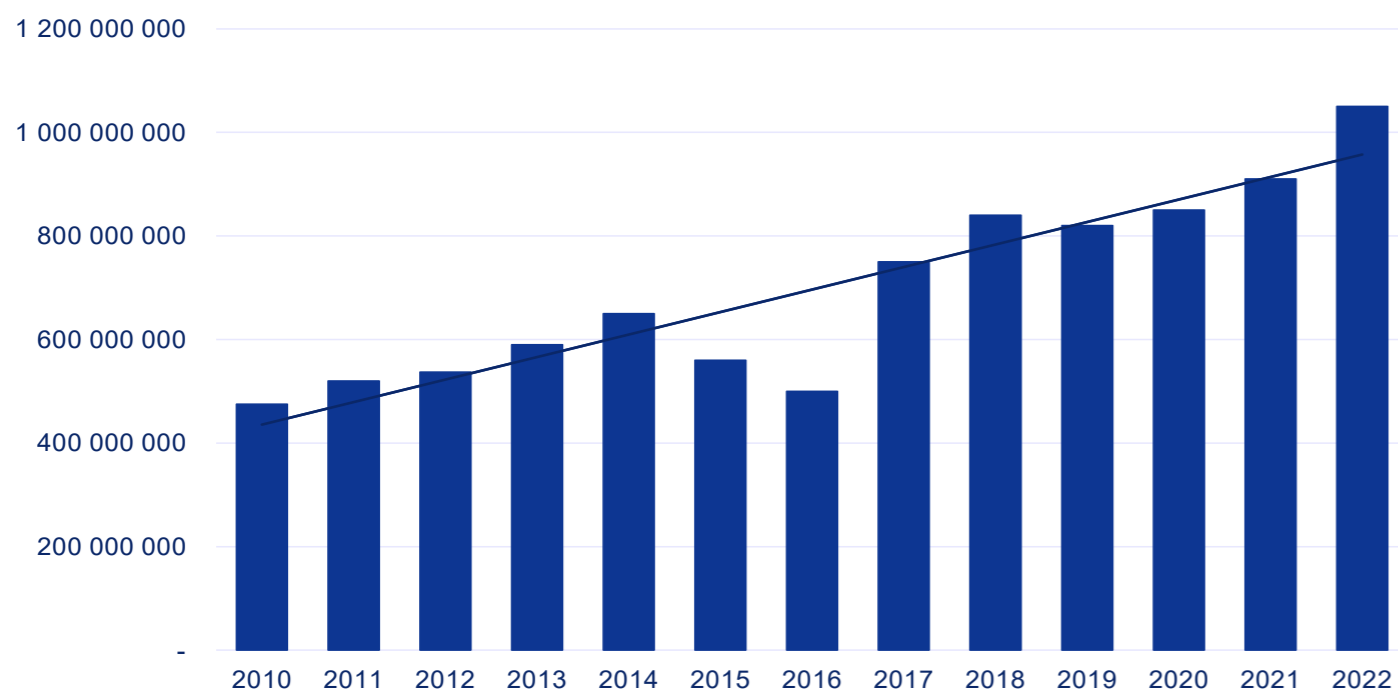


Finansielle nøkkeltall

Andre nøkkeltall



Omsetning fra 2010 - 2022



Forretningsstrategi

Nasjonalt kjedekonsept

Sentraliserte innkjøp

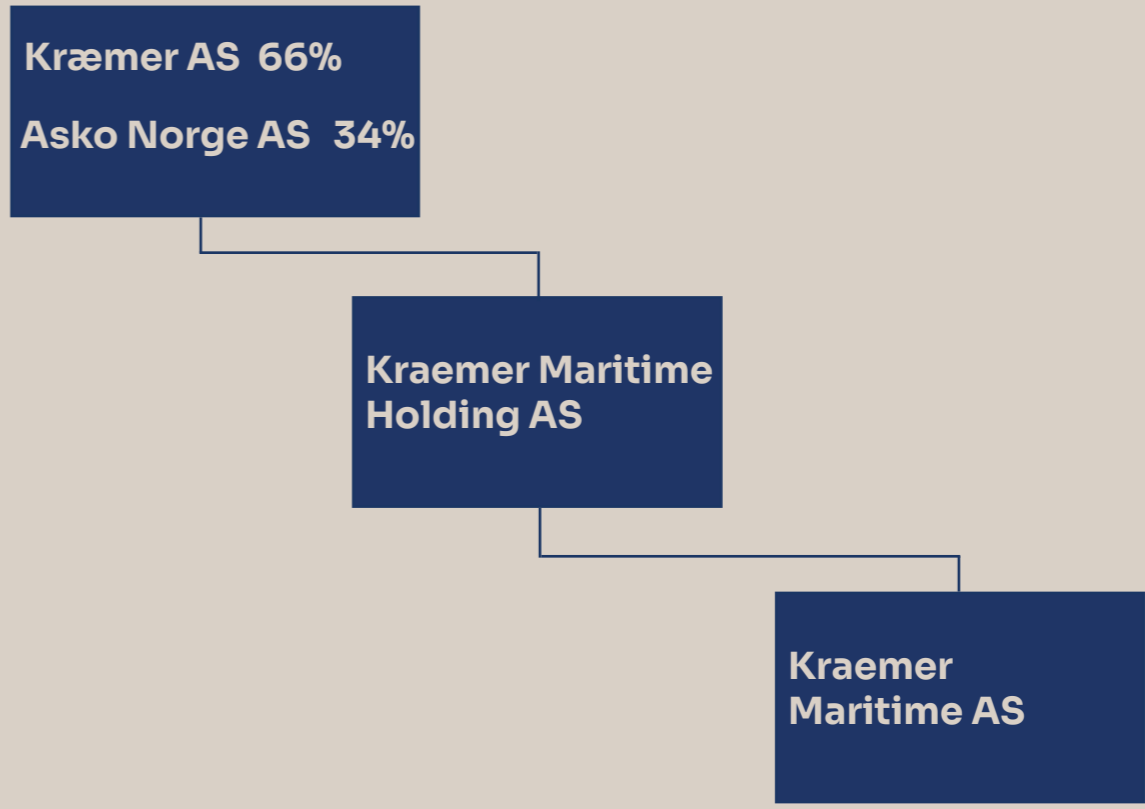
”One Point of Contact”

Standardiserte priser og produkter

Effektive digitale systemer

Kvalitet i leveranseprosessen

Eierstruktur



Styret

Representanter

Daglig leder: Kay-Hugo Hanssen (f. 1970)
Styrets leder: Helge Alfon Kræmer (f. 1953)

Styremedlem:
Jørgen Stamnes Eskeland (f. 1971)
Tore Bekken (f. 1966)
Trond Eilertsen (f. 1956)
Thomas Kræmer (f. 1985)

Revisor

Ernst & Young AS

Redesign av logo

I 2022 fikk Kraemer Maritime ny logo. Logoen ble redesignet med rundere kanter. Ny fargepalett ble lansert med blåfargen som primærfarge.

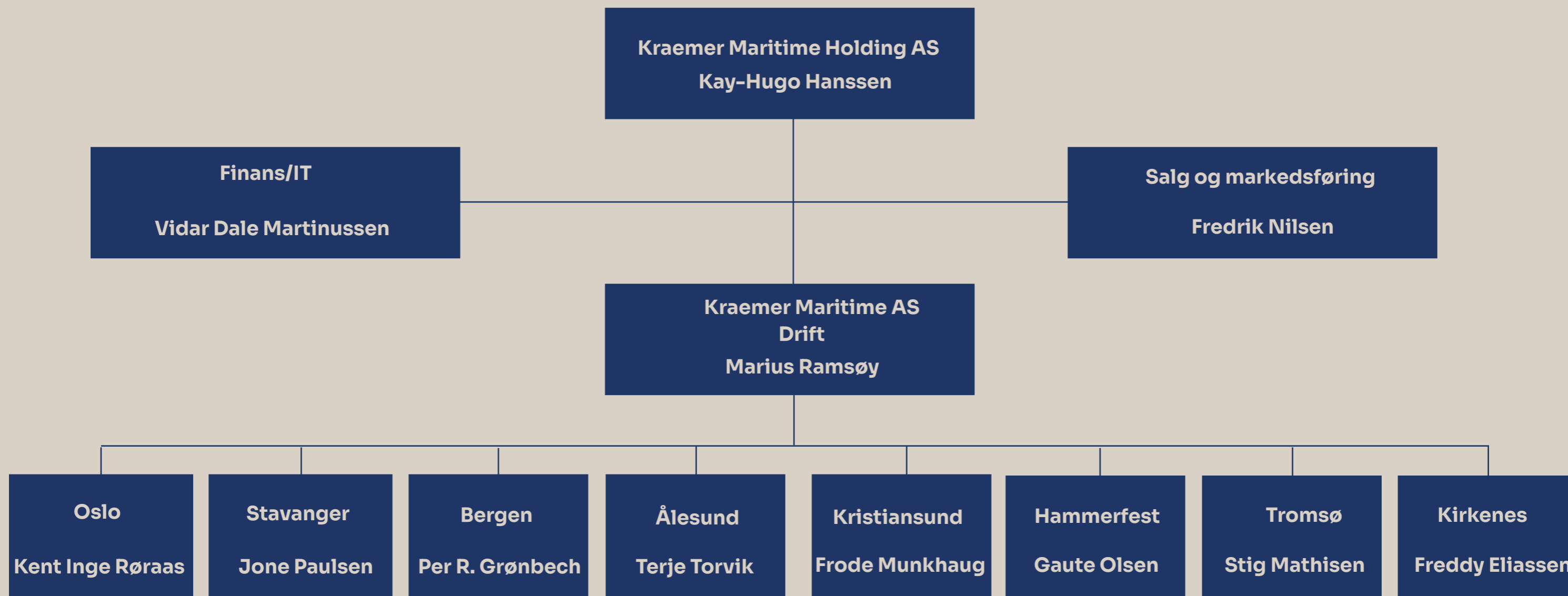


Mønsteret er inspirert av kysten sett ovenfra.

Organisasjonskart

i Kraemer Maritime AS ledes av selskapets administrerende direktør og øvrig konsernledelse. Konsernledelsen vedtar årlig selskapets bærekraftstrategi som godkjennes av styret.

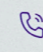
Selskapets Driftssjef har et overordnet ansvar for implementering av selskapets bærekraftstrategi, herunder bærekraftsrapportering for hele konsernet. I dette ansvaret skal det sørges for at bærekraft integreres i våre forretningsmodeller og vårt tenkesett for alle avdelinger i konsernet.




02 Om oss



 **KRAEMER
MARITIME**

 55 94 31 50

 kraemer.no

Vår historie

Kraemer Maritime er en del av Kraemer-konsernet som er eid av Kræmer familien i Tromsø. Selskapet har drevet med skipsfart og handel i over hundre år. Mange kvinner og menn har hatt sitt daglige virke hos Kræmer, enten det har vært innen fiske og fangst, foredling av fisk, dagligvareforretning, skipshandel eller eiendomsutvikling.

På tidlig 2000 tallet ble det som nå er Kraemer Maritime etablert. Kraemer Maritime har sitt opphav i skipshandelen som Kræmer etablerte i 1953, selv om svært mye har endret seg siden den gang.

Hovedkontoret ligger i Tromsø, i tillegg er vi etablert med avdelinger i Kirkenes, Hammerfest, Tromsø, Kristiansund, Ålesund, Bergen, Stavanger og Oslo. Hver dag leverer vi matvarer og utstyr til kjøkken ombord i fiskebåter, supplyskip, oljerigger og andre kunder til lands og vanns. Fra Longyearbyen i nord til Trollstasjonen på sydpolen.

Selskapet er i dag eid av Kræmer-konsernet sammen med ASKO Norge. I dag kombinerer Kraemer Maritime lang erfaring fra skipshandel, med det siste av hjelpemidler innen systemer og datainfrastruktur.

Elektroniske bestillingssystemer stilles til disposisjon for våre kunder og brukes mot leverandører. Kvalitet- og avvikssystemer følges opp og utvikles fortløpende, dette gjør vi for å redusere sjansene for at feil og mangler skal oppstå i våre leveranser og for at kundene skal oppleve oss som en pålitelig samarbeidspartner.



Hva har skjedd de siste tiårene

Kraemer velger å satse på skipshandel og lager en fem års plan med sikte på å bygge opp en landsdekkende kjede innen maritim forsyning.

2001

Vi inngår strategisk allianse med W.Giertsen. Peter Spjelkavik i Ålesund blir kjøpt opp.

2003

Kraemer Maritime overtar alle aksjene i Jonas & Giertsen i Kristiansund. Omsetningen rundt 210 mill.

2005

Kraemer Maritime AS overtar catering kontrakter offshore fra ASKO Offshore, og går inn i markedet for leveranser til rigg. Omsetningen rundt 250 mill.

2006

Kraemer Maritime AS kjøper Jens J. Andersen AS i Oslo. Omsetningen rundt 460 mill.

2009

Oppnår ISO 9001/14001 sertifisering. Omsetning rundt 520 mill.

2011

Kjøper UNEX i Kirkenes, samt overtar driften av Larvik Skipshandel. Omsetning rundt 650 mill.

2014

Fortsatt fall i olje og gassindustrien. Inngår avtale med ny kunde innen offshore segmentet. Omsetning havner på 500 mill.

2016

Omsetning havner på 750 millioner, godt hjulpet av bedre tider i offshore segmentet.

2017

Koronapandemien fører til strenge restriksjoner. Omsetningen havner på 840 mill.

2020

Kraemer Maritime runder for første gang 1 milliard i omsetning.

2022

Verdikjede

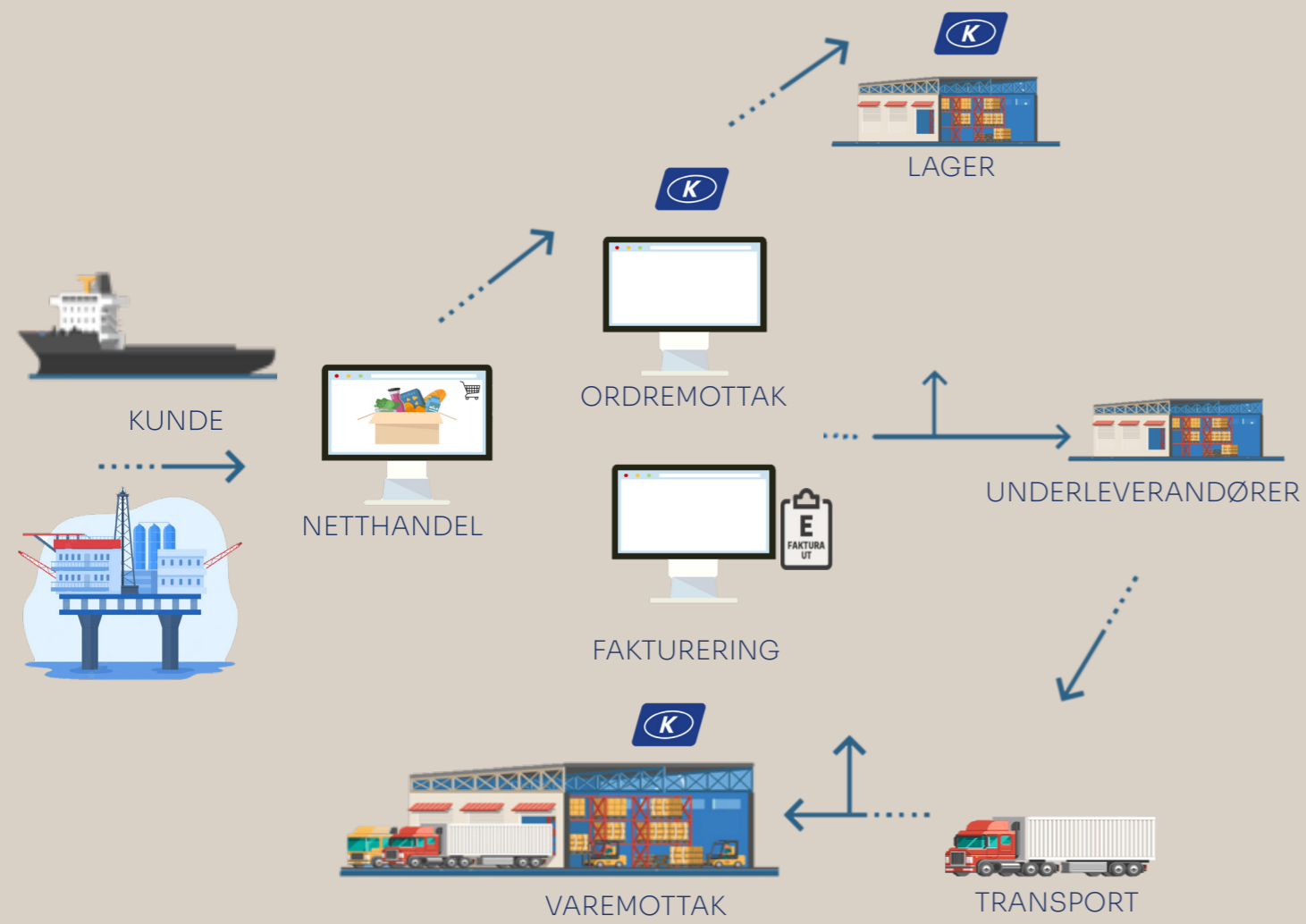
Kraemer Maritime er Norges ledende leverandør til forsyning av skip og offshore. Vi tilbyr våre kunder en nasjonal dekning, standardiserte priser og en kostnadseffektiv logistikk.

I vår verdikjede bestiller kundene varene igjennom netthandelen eller andre integrerte løsninger (B2B). I vårt ERP system splittes ordrene etter hvor i verdikjeden varen lagres og pakkes. Dette er optimalisert ut fra faktorer som ledetider, HMS og økonomi.

Når varene blir levert fra våre underleverandører til våre logistikkavdelinger, sammenstilles de med varer produsert på våre egne lagre. Forsendelsene klargjøres til transport og deretter til kunde. Forsendelser til offshore installasjoner blir fraktet til nærmeste offshorebase hvor de blir pakket i container for videre frakt. Det stilles strenge krav til høy fyllingsgrad og optimalisert transport.

Fakturering, tolldeklarasjoner og andre dokumenter oversendes elektronisk til kunde og myndigheter.

Når leveransen er sjekket av kunde, rapporteres eventuelle avvik i vårt avvikssystem. Kundetilfredsheten måles jevnlig og er ett av flere overvåkingsverktøy vi anvender for å kontinuerlig forbedre vår verdikjede.



Avdelinger



Bærekraft – en del av vårt samfunnsansvar

Bærekraftsarbeidet er løftet opp på ledelsesnivå i selskapet. I tiden som kommer står Norge ovenfor en betydelig grønn omstilling som krever at vi som selskap har endringsvilje. Samfunnsansvar skal være en integrert del av Kraemer Maritimes virksomhet. Vi jobber for tiden med et bredt spekter av temaer og problemstillinger. Mer bevissthet i samfunnet og økt etterspørsel fra kunder gjør dette høyst aktuelt for oss.

E: Klima

Reduksjon i klimagassutslipp er sentralt i EUs mål om begrensning av klimaendringer og en del av Parisavtalen som ble vedtatt i 2015. Avtalens hovedmål er å holde den globale oppvarmingen under 2 grader. Målet er krevende, men alle kan gjøre litt for å bidra til å begrense de klimaendringene vi står ovenfor. Det har derfor vært viktig for oss å kartlegge hvor de mest vesentlige utslippene ligger i vår verdikjede.

Kraemer Maritime gjennomførte det første klimaregnskapet for 2021 og kommer til å rapportere årlig på direkte og indirekte utslipp. Våre største utslipp ligger i Scope 3, men vi har også relativt store utslipp i i Scope 1.

Målet er å bytte ut deler av bilparken med elektriske kjøretøy. Vi har også igangsatt et prosjekt for å installere solcellepanel på egne bygg, slik at vi kan produsere vår egen fornybare strøm. I Scope 3 har vi to områder som er relevante å jobbe med. Det ene er transport og det andre er matsvinn.

S: Sosiale forhold

Kraemer Maritimes policy er å behandle kunder, ansatte, eiere og interessenter i samfunnet rettferdig og likeverdig. Forventninger og krav til leverandører om å etterleve menneskerettigheter, anstendige arbeidsforhold og tilstrebe likestilling er essensielt.

Åpenhetsloven trådte i kraft 1. juli 2022 og hensikten er å fremme virksomheters respekt for grunnleggende menneskerettigheter og anstendige arbeidsforhold. Loven stiller også krav til åpenhet og innsyn fra offentligheten for å avdekke hvordan bedriftene jobber med å integrere forskriftene. Vi har kartlagt verdikjeden og gjennomført aktsomhetsvurderinger. Dette er dokumentert i våre interne systemer samt i kapittel 5 om rapportering.

Fra 1. januar 2020 ble bedriftens aktivitets – redegjøringsplikt på likestillingsområdet styrket. I tillegg er mange av våre kunder innen olje og gass svært opptatt av HMS. Derfor er det avgjørende for oss å følge opp sykefravær og skader. Vi har som mål å ha null skader samt å redusere sykefraværet. I tillegg skal ansatte gjennomføre årlig kursing og kompetanseheving.

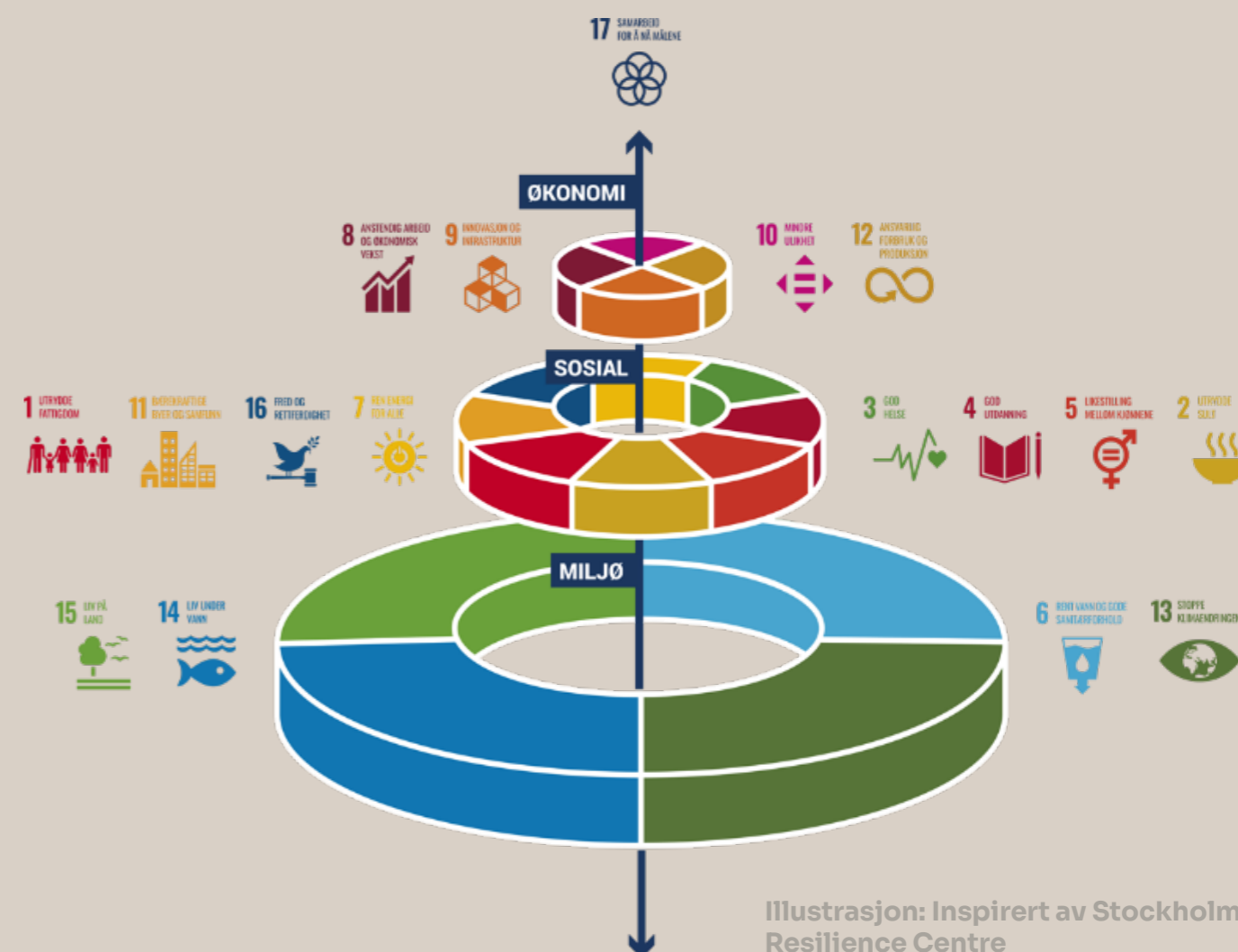
G: Selskapsstyring

Selskapsstyring handler både om eierstyring, ledelse, risikostyring og hvordan vi håndterer bærekraftsarbeidet i Kraemer Maritime. Stadig strengere krav til rapportering på bærekraft krever mer av oss som selskap. Europaparlamentet og EU har over tid forhandlet for å bli enige om rapportering på bærekraft, også kalt Corporate Sustainability Reporting Directive (CSRD). I første omgang vil CSRD gjelde for alle børsnoterte selskaper, men det forventes at kravene kommer til å bli strengere også for SMB. Ikke finansiell rapportering er derfor en grunnleggende del av bærekraftsarbeidet vårt.

For å sikre at styret og ledelsen har eierskap til arbeidet med bærekraft er det viktig at vi sørger for forankring av arbeidet på alle nivå i virksomheten. Dette har vi gjort gjennom å sette bærekraft på agendaen i styremøter og på den årlige ledersamlingen i Tromsø.

Det er etablert SMARTE (spesifikke, målbare, ambisiøse, relevante, tidsbestemte og engasjerende) mål som vi beskriver i bærekraftsrapporten under kapittelet "Våre mål". Vi mener at en tydelig plan som støtter om Kraemer Maritimes samfunnsansvar gir grobunn for verdiskapning og troverdighet.

Dette er første gangen det er publisert en bærekraftsrapport i Kraemer og sannsynligvis kommer det til å bli justeringer etterhvert som vi blir bedre på rapportering og nye krav blir lovpålagt.



03 Strategi og prioriteringer



Vesentlighetsanalyse

Vi har gjennomført en vesentlighetsanalyse av selskapet for å kartlegge de mest relevante områdene. Dette er områder som vi mener er spesielt viktig fremover både internt, men også for eksterne interessenter. Vesentlighetsanalysen vil være grunnlaget for vårt bærekraftsarbeid ut i fra hvordan vi skal prioritere, integrere bærekraft og etablere langsiktige mål. Analysen er delt inn i de tre hovedkategoriene for ESG rapportering samt at vi har tatt med konkrete temaer i vesentlighetsmatrisen.

Klimafotavtrykk på matvarer

Kraemer Maritime jobber for tiden med å få på plass klimafotavtrykk pr. produktkategori. Dette etterspørres fra en av våre største kunder og er viktig i arbeidet med rapportering i Scope 3.

Redusere plastfolie

Reduksjon og bruk av gjenvunnen plast bidrar til å redusere klimagassutslippene. Vi bruker til daglig mye plastfolie i forbindelse med pakking av varer. Plastfolien er et utslipp som utgjør en større del i vårt klimaregnskap.

Datasikkerhet

Trusselbildet innen datasikkerhet spiller en større rolle i dagens samfunn enn noen gang tidligere. I løpet av 2022 har alle ansatte fått digitalt informasjonssikkerhetskurs. Dette er viktig for å minne ansatte på sikre personvern-data godt.

Klimarisiko

Klimaendringene har store konsekvenser for samfunnet vi lever i. For selskapet kan dette påvirke både pris og tilgang på varer som vi leverer. Det er derfor relevant å ha et bevist forhold til konsekvensene av klimaendringene vi står ovenfor.

Helse, Miljø og Sikkerhet

Vi har som mål at alle skal komme hel hjem. For oss handler HMS om å sikre et godt arbeidsmiljø og redusere risiko for farer og ulykker. Dette tror vi er lønnsomt på sikt og en viktig faktor for våre kunder.

ENØK tiltak

Energikrisen i Europa har ført til høye strømpriser også i Norge. Dette påvirker vår drift og våre leverandører. Dette krever at vi gjør en rekke tiltak der vi ser det er potensiale for å spare energi.

Redusere matsvinn

Hvert år kaster vi i Norge 385 000 tonn mat. I følge NORSUS tilsvarer det et verditap på om lag 20,7 milliarder. Bærekraftsmål 12 handler om å redusere matsvinnet. Dette temaet er både på agendaen for oss og våre kunder. Vi har lagt til rette for at en av våre største kunder kan måle og rapportere matsvinnet sitt.

Matsikkerhet

Matsikkerhet er et av våre viktigste samfunnsoppdrag. I en tid der vi opplever klimaendringer som ødelegger avlinger og energikrise som fører til høye priser er det spesielt viktig at matvarene som blir levert holder høy kvalitet og er trygg å spise.

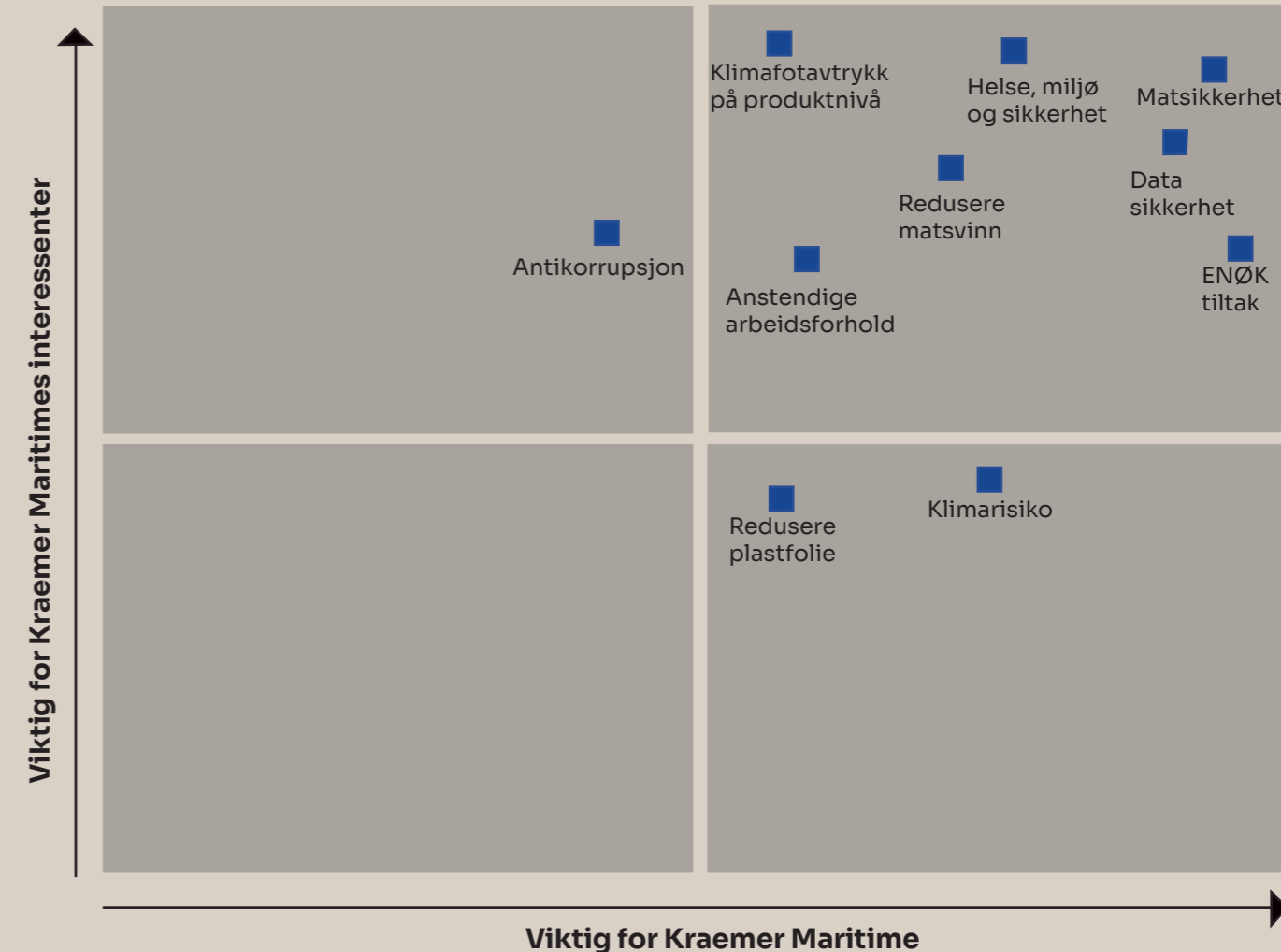
Anstendige arbeidsforhold

Vi forplikter oss til å respektere menneskerettighetene og samarbeider med våre leverandører. Dette gjelder særlig for å avdekke tvangsarbeid, barnarbeid samt at alle skal ha en lønn å leve av og regulerte arbeidstider.

Antikorrupsjon

Vi jobber aktivt mot alle former for korrupsjon. Verken ansatte eller virksomheten skal direkte eller indirekte tilby, love, etterspørre, kreve eller godta ulovlige eller urettmessige penge-gaver, bestikkelser eller andre godtgjørelser fra noen for å oppnå forretningsmessig goder.

ESG områder	Vesentlige tema	Overordnet mål
Miljø	<ul style="list-style-type: none"> Redusere vårt eget CO2 utslipp med 50% frem til 2030 målt opp mot vårt basisår 2021 	<ul style="list-style-type: none"> Øke andelen elektriske kjøretøy Investere i solcellepaneler Redusere matsvinnet i egen produksjon Redusere plast ved pakking av varer
Sosiale forhold	<ul style="list-style-type: none"> Jobbe for anstendige arbeidsvilkår der vi plikter å følge opp faktiske negative forhold i egen drift samt sosiale forhold og menneskerettigheter i virksomheten 	<ul style="list-style-type: none"> Gjennomføre aktsomhetsvurdriger i leverandørkjeden Rapportere iht. aktivitets og redegjørelsesplikten
Selskapsstyring	<ul style="list-style-type: none"> Følge opp alle lovpålagte krav Jobbe aktivt for IT sikkerhet Vurdere klimarisikoen for virksomheten 	<ul style="list-style-type: none"> Oppdatere HRM systemet når nye lover og forskrifter trer i kraft Årlig informasjonssikkerhetskurs for alle ansatte Kartlegge klimarisiko iht. TCFD



Våre interesser

Våre interesser har ulike krav og forventninger. Mange av våre fokusområder bestemmes ut ifra kundekrav, lovpålagt regulering og behov i markedet. De ulike interessentene er valgt ut ifra hvilken påvirkning Kraemer har på interessentene innen miljø, selskapsstyring og sosiale forhold. Nedenfor har vi kategorisert dem i syv grupper og beskrevet kort om krav, strategier og forventninger.



Nasjonale og lokale myndigheter

Vi følger alle lovpålagte krav og forskrifter som gjelder vår virksomhet.

Eiere/styret

Styret har lagt en langsiktig målsetning for selskapet og stiller krav til gjennomførelse. Godkjenning fra styret gjelder når budsjetter og fremdriftsplaner utarbeides. Slik stiller de krav til hvordan vi disponerer våre ressurser.

Lokalt samfunn

Mange av våre lokasjoner er i områder hvor folk bor. Vi har høyt fokus på sikring av våre operasjoner og operasjonsområder, slik at vi unngår fare for sivile.

Kundeselement offshore installasjoner/skip

Kunder innen segmentet offshore skip og installasjoner har strenge krav til HMS, kvalitet og miljø samt krav til elektroniske bestillingssystemer, leveransegrad og kostnadsbesparende tiltak. Vi innehar derfor viktig kompetanse innen bransjespesifikke krav til pakking og sikring (NOG-091/113) og sertifiseringer innen kvalitet og miljø (ISO-9001/14001)

Ansatte

Våre ansatte ønsker en sikker, trygg arbeidsplass og et godt arbeidsmiljø. De stiller krav til opplæring, kompetansepåfyll og konkurransedyktige lønnsbetingelser.

Leverandører

Våre leverandører skal følge våre retningslinjer og kontraktsvilkår til enhver tid. Åpenhetsloven som tredde i kraft 1. juli 2022 krever at det gjennomføres aktsomhetsvurderinger.

Kundeselement fiskeri

Kunder innen fiskeri stiller høye krav til fleksibilitet og leveransegrad. Vi må kunne levere fulle ordre på korte frister.



Interessentdialog

Kraemer har en bred interessentgruppe som har ulike fokusområder. Gjennom vår daglige drift får vi god oversikt over hva våre viktigste interessenter er opptatt av. Dette kan for eksempel være dialog igjennom møter, samarbeidsprosjekt, konferanser, foredrag og gjennom ulike medier. Hensikten er å forstå hva som er viktig for våre interessenter.

Interessenter	Arena for dialog	Frekvens	Tema denne interessentgruppen er opptatt av
Nasjonale og lokale myndigheter	Revisjoner Pressemelding Møter Telefon Nyhetsbrev	Årlig	Lovpålagte krav og forskrifter (antikorruptsjon og hvitvasking)
Eiere/styret	Generalforsamling Styret Eiermøter og valgmøter Telefon, videomøter E-post Årsrapportering	Kvartal	God avkastning, kunde og medarbeidertilfredshet, omdømme, lokalsamfunnet, samfunnsansvar, klima og utvikling av selskapet
Lokalt samfunn	Media E-post/telefon	Årlig	Anstendige arbeidsplasser, trygge nabolag og miljøpåvirkning i boligområder
Leverandører	Kontraktsmøter Teamsmøter Messer/seminarer Telefon E-post	Månedlig	Matsikkerhet, kvalitet, kontraktsvilkår, bærekraft, matsvinn, lansering av nye produkter
Kunder innen offshore, rigg, supply, fiskeri	Møter Videokonferanser Messer/seminarer Telefon/e-post	Månedlig	HMS, bærekraft, matsikkerhet, innovasjon og leveringspresisjon
Ansatte	Møter Medarbeidersamtaler Daglig dialog Presentasjoner E-post E-learning/kursing	Daglig	Arbeidsmiljø, lønn, omdømme, faglig og personlig utvikling

Selskapets hovedinteressenter

Vi er opptatt av fornøyde interessenter og ser på dette som en del av vårt samfunnsoppdrag. Hovedinteressentene er våre medarbeidere, kunder, eiere og samfunnet for øvrig. Samfunnet speiler interessentene som påvirker lokalsamfunnet, myndighetene som tar seg av lover og reguleringer og eierene synliggjør at selskapets aktiviteter skal være bærekraftige og lønnsomme.

Kundens prioriteringer innen bærekraft

Vi opplever en økende interesse innen bærekraft fra våre kunder. Dette gjenspeiles også fra våre underleverandører. Det etterspørres flere alternativer til kjøttfrie produkter og trenden viser tydelig at kundene er opptatt av klima. Blant offshore og riggkunder er HMS svært viktig. I tillegg er matsikkerhet, innovasjon og leveringspresisjon noe som kundene er opptatt av. Dialogen skjer regelmessig gjennom møter, seminarer, prøvetesting av produkter samt tilbakemelding i kundeundersøkelser. I 2022 viste kundeundersøkelsen en tilfredshet på 4,5 av 5.

Målet for de neste årene er å videreutvikle spørreundersøkelsene. Dette sikrer at vi får raskere tilbakemeldinger, slik at de riktige ressursene kan ivareta kunden med tettere oppfølging.

Fornøyde medarbeidere

Formell og uformell dialog mellom de ansatte og ledelsen er avgjørende for å etablere felles forståelse av mål og utvikling av selskapet. I det lange løp er vi avhengig av at medarbeiderne opplever at organisasjonens kultur er preget av gjensidig tillit, rettferdighet og utvikling.

Innspill fra de ansatte er verdifullt for å kunne skape et godt arbeidsmiljø. Tema som medarbeiderne er opptatt av handler om faglig og personlig utvikling samt en konkurransedyktig lønn.

Verdiskaping for eierne

Bærekraftig verdiskaping er av stor betydning for selskapet. Eierperspektivet skal synliggjøre at vi ønsker å være et selskap som skaper verdier i samfunnet.

Eierne ønsker også å sikre investeringer i et selskap som forstår kundenes behov, og dermed er en attraktiv aktør i markedet, som skaper god avkastning. For å skape varige verdier både for kundene, medarbeiderne og eierne, må vi opptre som en ansvarlig samfunnsaktør gjennom å innrette virksomheten på en måte som bidrar til å forsterke den positive påvirkningen og redusere den negative.



04 Våre mål



Bærekraftsmålene

FNs bærekraftsmål har stor innvirkning på norsk politikk og næringsliv. I 2021 la regjeringen frem en nasjonal handlingsplan for å kunne oppnå målene på tvers av politiske skillelinjer og næringsliv. Handlingsplanen ble vedtatt 5. april 2022 og skal bidra til at Norge innen 2030 klarer å oppfylle målene. Vi i Kraemer Maritime har valgt ut bærekraftsmål: 7, 8, 9, 12, og 13 som de mest relevante målene for vår bærekraftsrapportering.



Utvalgte bærekraftsmål

Mål 7

Tilgang til fornybar energi til en overkommelig pris har vært spesielt viktig i en tid der etterspørselen har vært høyere enn det vi klarer å produsere. Den globale energikrisen har gjort det utfordrende å nå klimamålene. Nå må flere land produsere energi fra ikke-fornybare kilder. Aktuelle områder er:

- Øke andelen av fornybar energi
- Gjennomføre ENØK tiltak

Mål 8

Globalt har pandemien ført til at arbeidsplasser tilsvarende 255 millioner fulltidsjobber har forsvunnet. For å kunne bekjempe fattigdom er det viktig at folk har jobber å gå til. Gjennom innovasjon og verdiskapning kan Kraemer Maritime bidra med å sysselsette de som står uten arbeid. Følgende fokusområder er:

- Anstendig arbeidsvilkår med fokus på HMS
- Få flere unge og folk som står utenfor arbeidslivet i jobb

Mål 9

God infrastruktur kreves for å kunne bytte ut fossile kjøretøy med elektriske. Utfordringen i dag er at ladeinfrastrukturen ikke er godt nok utbygget for større lastebiler. I overgangsfasen er det også en større risiko for forsinkelser og større kostnader i forbindelse med utbytte av kjøretøyene. Områdene som er relevant i delmål 9 er:

- Elektrifisering av kjøretøy
- Bransjeavtaler som er med å omstille næringslivet.

Mål 12

Sirkulær økonomi og reduksjon av matsvinn er essensielt for vår virksomhet. Vi har som mål å redusere vårt eget svinn og utslipp. Følgende er relevant for oss.

- Redusere antall kg destruerte matvarer i vår egen drift
- Hjelp våre kunder til å redusere matsvinn
- Redusere vårt eget plastforbruk

Mål 13

Klima og miljø blir bare viktigere og viktigere. Internasjonale selskap blir rangert etter hvor bærekraftig de er eksempelvis igjennom rapportene «Bærekraft på børs», Sustainability Brand Index og PwCs klimaindeks. Våre viktigste prioriteringer for mål 13 er:

- Redusere klimagassutslippet i Kraemer Maritime i tråd med Paris-avtalen
- Energibesparende tiltak



Relevante delmål for Kraemer Maritime



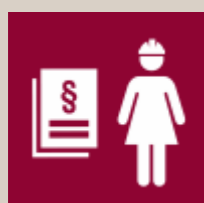
7.2 Innen 2030 øke andelen fornybar energi i verdens samlede energiforbruk betydelig



8.2 Øke den økonomiske produktiviteten gjennom diversifisering, teknologisk fremgang og innovasjon, blant annet med vekt på lønnsomme og arbeidsintensive sektorer.



8.6 Innen 2030 betydelig redusere andelen unge som verken er i arbeid, under utdanning eller opplæring.



8.8 Beskytte arbeiderrettigheter og fremme et trygt og sikkert arbeidsmiljø for alle arbeidstakere, inkludert arbeidsinnvandrere og særlig kvinnelige innvandrere, og arbeidstakere i et usikkert arbeidsforhold.



9.4 Innen 2030 oppgradere infrastruktur og omstille næringslivet til å bli mer bærekraftig, med mer effektiv bruk av ressurser og mer utstrakt bruk av rene og miljøvennlige teknologiformer og industriprosesser, der alle land gjør en innsats etter egen evne og kapasitet.



12.2 Innen 2030 halvere matsvinn per innbygger på verdensbasis, både i detaljhandelen og blant forbrukere, og redusere svinn i produksjons- og forsyningskjeden, inkludert svinn etter innhøsting.



12.5 Innen 2030 redusere avfallsmengden betydelig gjennom forebygging, reduksjon, materialgjenvinning og ombruk.



12.6 Stimulere selskaper, særlig store og flernasjonale selskaper, til å ta i bruk bærekraftige metoder og innlemme informasjon om egen bærekraft i sine rapporteringsrutiner.



13.2 Innarbeide tiltak mot klimaendringer i politikk, strategier og planlegging på nasjonalt nivå.



13.3 Styrke enkeltpersoners og institusjoners evne til å motvirke, tilpasse seg og redusere konsekvensene av klimaendringer og deres evne til tidlig varsling, samt styrke kunnskapen og bevisstgjøringen om dette.

Mål og tiltak

Ut ifra de fem valgte bærekraftsmålene har vi satt oss mål og tiltak som vi skal jobbe med fremover. Målene vi har satt er konkrete og målbare, slik at det skal være enkelt og motiverende å se fremgang.

Bærekraftsmål	Mål	Planlagte tiltak
7 REN ENERGI TIL ALLE 	<ul style="list-style-type: none"> Investere i grønn energiproduksjon. Produsere 20 % egen strøm innen 2030 	<ul style="list-style-type: none"> Installere solcellepanel på driftsbygg
8 ANSTENDIG ARBEID OG ØKONOMISK VEKST 	<ul style="list-style-type: none"> Mål om sykefravær <4,5% Omsetning for 15 mill. per årsverk Null livstruende skader på jobb 5% av arbeidsstokken skal være lærlinger og eller på ulike arbeidsordningstiltak 	<ul style="list-style-type: none"> Ta i bruk ny og innovativ teknologi Igangsette forebyggende tiltak iht. risikofylte arbeidsoperasjoner Øke antallet læringsgodkjente avdelinger og tilrettelegge for arbeidsordningstiltak
9 INDUSTRI, INNOVASJON OG INFRASTRUKTUR 	<ul style="list-style-type: none"> Mål om å redusere det totale energiforbruket med 25% innen 2030 (basisår 2021) Oppnå mer energieffektiv drift 	<ul style="list-style-type: none"> Gjennomføre ENØK tiltak for å oppnå mer energieffektiv drift Satsning på nullutslippskjøretøy Flytte gods fra vei til skip
12 ANSVARLIG FORBRUK OG PRODUKSJON 	<ul style="list-style-type: none"> Redusere matsvinn i egen produksjon med 20% innen 2025 Redusere bruk av plastfolie med 25% i løpet av 2026 (basisår 2021) 	<ul style="list-style-type: none"> Bedre kontrollen på datovarer. Tilby kunder avslag på produkter med kort holdbarhet. Investere i nye maskiner som reduserer folieplast og velge resirkulert plast der det er mulig.
13 STOPPE KLIMAENDRINGENE 	<ul style="list-style-type: none"> Redusere vårt eget CO2 utslipp med 50% målt opp mot vårt basisår i 2021 Redusere fossilt drivstofforbruk årlig med 10% En ny og bærekraftig verdikjede 	<ul style="list-style-type: none"> Investere i nullutslippskjøretøy for egen transport Stille krav til leverandører om nullutslipp i produksjon og leveranser

Global Reporting Initiative

Global Reporting Initiative (GRI) er et anerkjent rammeverk for rapportering på bærekraft og er en av de mest brukte standardene. Standardene er utviklet for å forbedre sammenlignbarhet på tvers av landegrenser og er revidert i 2021.

Formålet med GRI-standardene er å skape et felles rapporteringsverktøy for å rapportere på miljø, økonomiske og sosiale forhold. Et av grunnprinsippene i standarden er at rapporteringen skal være basert på temaer som er vesentlige innen bærekraft. Vesentlighet bestemmes ut ifra hva som i betydelig grad vil påvirke valgene og vurderingene til selskapets interessenter. I tillegg til selve omfanget av selskapets økonomiske, miljømessige og samfunnsmessige påvirkning.

Dette er første gangen Kraemer Maritime publiserer en bærekraftsrapport og noen områder har vært mer relevante å fokusere på enn andre. Vesentlighetsanalysen er lagt til grunn for hvilke kategorier vi rapporterer på. Basert på dette har vi valgt å rapportere på følgende aspekter:

- Selskapsprofil
- Selskapsstyring
- Strategi og utførelse
- Interessenter
- Vesentlige tema
- Klima og miljøpåvirkning
- Antikorrupsjon
- Helse og sikkerhet

Bærekraftsrapporteringen omfatter Kraemer Maritime Holding AS om ikke annet er spesifisert. Fra og med januar 2023 må GRI standardene være oppdatert etter de siste endringene fra 2021. Inntil videre er det ingen av de sektorbaserte kravene som er relevant for vår bransje. I vedlagte GRI-tabell gis det henvisninger til hvor man finner informasjon om temaene og indikatorene. Informasjonen gir enten en hel eller delvis beskrivelse iht. GRIs retningslinjer. For full beskrivelse om de enkelte indikatorene henvises det til GRIs hjemmeside: <https://www.globalreporting.org/standards/download-the-standards/>



05 Rapportering



Aktivitets og Redegjøringsplikten

Fra 1. januar 2020 ble bedriftenes aktivitets og redegjøringsplikt styrket på likestillingsområdet. Loven krever at alle arbeidsgivere, uansett størrelse har plikt til å jobbe aktivt, målrettet og planmessig for å fremme likestilling og hindre diskriminering på arbeidsplassen. Vi har brukt fire-trinns modellen for å kartlegge, analysere, iverksette tiltak og vurdere resultatene i likestilling og diskrimineringsarbeidet i Kraemer Maritime AS.



Del 1: Tilstand for kjønnslikestilling

Kraemer Maritime jobber kontinuerlig for å fremme likestilling og hindre diskriminering innen alle deler av personalpolitikken. Alle selskap i konsernet følger Policy og Retningslinjer som beskrives i personalhåndboken. Tabellene viser Kraemer Maritimes faktiske tilstand for likestilling. Tall og utvikling rapporteres til Styret i Kraemer Maritime.

I Kraemer Maritime er det totalt 53 menn og 11 kvinner. Dette utgjør en fordeling på henholdsvis 17,5% kvinner og 82,5% menn. Innenfor de ulike stillingskategoriene er kjønnsfordelingen ulik.

For avdelingsledere er det for 2022 ingen ansatte kvinner. For stillingen ordrebehandler er det en jevnere kjønnsbalanse med 8 ansatte kvinner. For lager og sjåfør er det få ansatte kvinner med totalt tre personer. Sammenligner man med 2021 er det en øking med to ansatte kvinner. I definisjon av de ulike stillingsnivåene har vi vurdert likt arbeid og arbeid av lik verdi. Utformingen av stillingsnivåene er basert på eksisterende stillingskategorier i virksomheten, og alle data er lagret i vårt lønssystem. For beregning av lønnsforskjeller har vi summert alle lønns-elementer i en samlet sum (fastlønn og ulike tillegg, bonuser og goder). Vi har benyttet ett fullt år som grunnlag.

	Kvinner	Menn	Totalt	Kvinnerns lønn i prosent av menns lønn
Avdelingsleder	0	8	8	
Ordrebehandler	8	17	25	94%
Lager og sjåfør	4	29	33	95%
SUM	12	54	66	

Kjønnsbalanse totalt		Midlertidig ansatte		Foreldre permisjon (antall uker)		Faktisk deltid (antall)		Ufrivillig deltid (antall)	
Kvinner	Menn	Kvinner	Menn	Kvinner	Menn	Kvinner	Menn	Kvinner	Menn
12	54	0	0	0	15	0	3	0	0

Del 2: Vårt arbeid for likestilling og mot diskriminering

Prinsipper, prosedyrer og standarder

Kraemer Maritime sitt arbeid med likestilling er forankret i våre interne policyer og retningslinjer. Retningslinjene er beskrevet i selskapets HRM system og er inkludert i alle deler av personalpolitikken. På generelt grunnlag ønsker vi at det ikke skal oppstå situasjoner som kan oppfattes som diskriminerende for den enkelte. Dette kan gå på faktorer som alder, kjønn, politiske synspunkter, etnisitet, livssyn, medlemskap i arbeidstakerorganisasjoner og lignende. Vi forholder oss til reglene om diskriminering i arbeidsmiljøloven kapittel 13, likestillingsloven § 3 og 4 og diskrimineringsloven §4 og 7.

Identifisering av risiko for diskriminering samt å hindre likestilling

Vi har gjennomgått selskapets retningslinjer for diskriminering og likestilling. Våre retningslinjer er dokumentert i personalhåndboken og ligger tilgjengelig for alle ansatte. Kartleggingen av kjønnslikestillingen ble gjennomført høsten 2022. De mest vesentlige risikoene er knyttet til kjønnsfordeling i selskapet og noe lavere lønn blant kvinnelige ansatte. I 2021 ble det også gjennomført en helseundersøkelse av bedriftshelsetjenesten for å avdekke diskriminering, vold, trusler og lignende. Det ble ikke funnet noen avvik her.

Rekruttering

Vi vil være profesjonelle i ansettelsesprosesser og arbeider for å unngå diskriminering ved ansettelse. Den enkelte avdelingsleder har ansvar for å gjennomføre de nødvendige rekrutteringstiltak i sin avdeling, med unntak av ledende stillinger som skal skje sentralt. For enkelte stillingsutlysninger brukes eksterne rekrutteringsbyråer. For en del roller brukes også anerkjente tester for å skille mellom de beste kandidatene. Dette er nøytrale tester som skal gi en rettferdig evaluering av kandidatene. Det er ikke kun testene som blir vektlagt ved ansettelse, men også personlig egenhet, fagkompetanse og erfaring. Det er den best kvalifiserte kandidaten som får tilbud om ansettelse uavhengig av kjønn, etnisitet eller legning.

Forfremmelse

Alle stillinger skal i første omgang utlyses internt. Ekstern utlysning er et alternativ dersom interne kandidater ikke eksisterer eller ikke besitter ønskede kvalifikasjoner for den aktuelle stillingen.

Lønns og arbeidsvilkår

Vi har individuelle lønninger, og lønn vurderes en gang per år gjennom lønnsforhandlinger og ivaretas av ledere med personalansvar. Mange av de ansatte blir avløntet i henhold til gjeldende tariffavtaler og disse avtalene anses som kjønnsnøytrale. I roller som krever spesifikk kompetanse spiller etterspørsel i markedet inn når lønnstilbud blir gitt.

Tilrettelegging og fleksibel arbeidstid

For administrative stillinger har ansatte mulighet til å ha hjemmekontor. Videokonferanser og digitale samhandlingsverktøy gjør arbeidsdagen mer fleksibel. Dette skal gjøre det lettere for folk å kombinere arbeid med familieliv. Ved noen avdelingskontor har vi tilrettelagt arbeid igjennom NAV samt læringer som tar læringstiden hos oss.

Utviklingsmuligheter

Kraemer Maritime ønsker at ansatte skal øke kompetansen på områder som er vesentlig for selskapets verdiskapning. På ulike nivåer i selskapet finnes det muligheter til kursing og utviklingstiltak tilpasset den enkelte medarbeider.

Åpenhetsloven

Åpenhetsloven tråde i kraft 1. juli 2022. Formålet er å fremme virksomheters respekt for grunnleggende menneskerettigheter og anstendige arbeidsforhold. For at vi skal oppfylle våre krav til forskriften har vi gjennomført aktsomhetsvurderinger i våre leverandørkjeder. Vi har lagt til grunn OECDs modell for aktsomhetsvurdering i dette arbeidet.

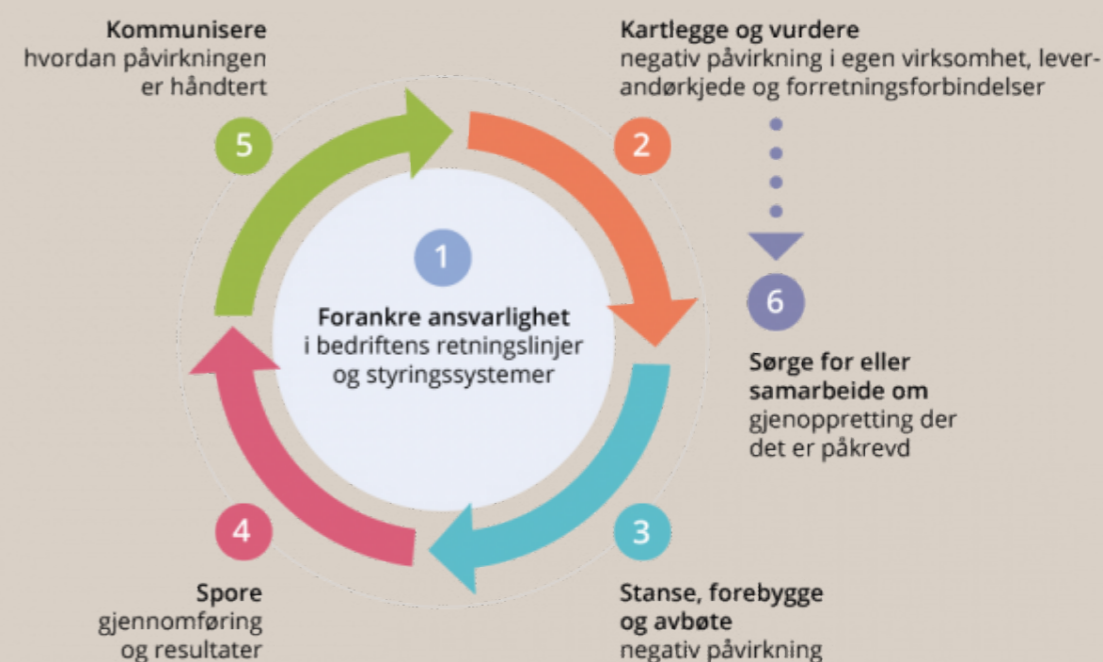
Forankring

Åpenhetsloven har vært tema i styremøte og er forankret i våre ledelsessystemer på lik linje med andre lovpålagte krav. Forankring av bærekraft og gjennomføring av aktsomhetsvurderinger har omfattet involvering av ledelsen og relevante fagpersoner samt kontaktpersoner hos leverandørene. Arbeidet som vi har gjort i forbindelse med åpenhetsloven er dokumentert i Simployer, og bærekraftsansvarlig har ansvar for å gjennomføre årlig rapportering.

Alle leverandørene har fått samme egenerklæringskjema for å gjøre det mest mulig likt. Basert på dette er leverandørene gruppert etter lav, medium og høy risiko. Av de spurte leverandørene er 2 kategorisert som høy risiko, 2 i kategorien medium og 29 i kategorien lav risiko. I tillegg mangler vi svar fra 7 leverandører. Vi har derfor ikke grunnlag å evaluere disse.

Kartlegge og vurdere

I kartleggingsfasen lagde vi en oversikt med våre mest vesentlige leverandører. Vi stilte oss følgende spørsmål: hvem, hva og hvor handler vi. Kartleggingen av dette arbeidet er en kontinuerlig prosess, der vi må iverksette tiltak dersom vi oppdager avvik eller i tilfeller der risikoen er høy. Vi utarbeidet et egenerklæringskjema med spørsmål som vi sendte ut til de vesentlige leverandørene.



Illustrasjon OECD, prosess for aktsomhetsvurderinger

Stanse, forebygge og avbøte negativ påvirkning

Ut ifra resultatet har vi vurdert hvordan vi skal følge opp fremover. Kartleggingen vi har gjennomført vil videre følges opp i nye kontrakter, men også fra leverandører der vi ikke har fått svar. Ved gjennomføring av årlige revisjoner er også dette et tema vi kommer til å etterspørre. For oss er det viktig å stille seg følgende spørsmål:

1. Hvilke risiko har dette for oss som selskap?
2. Hva gjør vi konkret ved høy risiko?
3. Skal vi vurdere å bytte varer?
4. Har vi rutiner for å informere interessenter om bytte eller risiko?

Spore - gjennomføring og resultater

Det er 94% av våre leverandører som svarer at de har rutiner for å motvirke faktiske og mulige negative konsekvenser. Av de selskaperne som ikke har dette på plass, svarer en leverandør at de jobber med det og en annen svarer at de ikke har rutiner. For varsling av avvik svarer 97% av de vil varsle dersom relevante avvik oppstår. I undersøkelsen sier 88% at de har standard kontraktsvilkår iht. åpenhetsloven og 85% bekrefter at de har gjennomført aktsomhetsvurderinger.

Svarene vi har fått viser et bilde av hvor langt våre leverandører er kommet med implementering av lovverket.

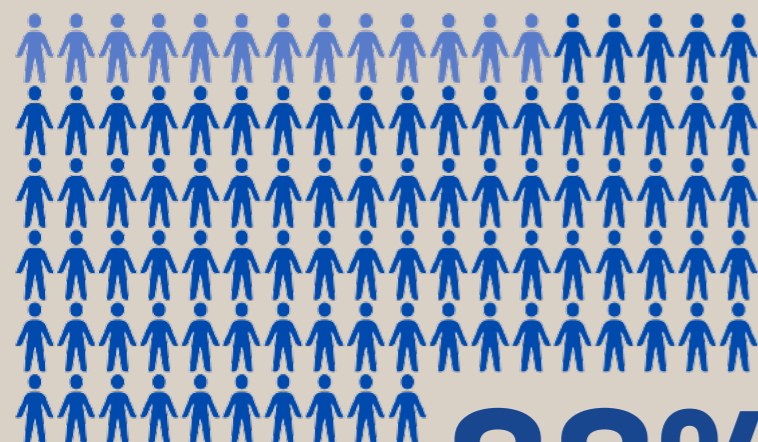
Kommunisere

Vi har valgt å kommunisere arbeidet vi har gjennomført iht. åpenhetsloven i vår bærekraftsrapport. Rapporten vil ligge offentlig tilgjengelig på vår hjemmeside. Bedrifter som ønsker mer innsyn kan etterspørre dette fra bærekraftsansvarlig. Av hensyn til leverandørene oppgir vi ikke navn i bærekraftsrapporten eller på nettsiden vår.

Internt har vi opprettet en mappe i vårt HMS/ kvalitetssystem der vi har laget retningslinjer og rutiner for hvordan vi skal følge opp faktiske og potensielle negative konsekvenser for grunnleggende menneskerettigheter og anstendige arbeidsforhold.

Sørge for gjenoppretning der det er påkrevd

Vi vil sørge for å gjenta prosessen hver gang vi får nye kontrakter, endrer leverandører eller ved vesentlige endringer i driften. Dersom vi oppdager spesifikke avvik, vil vi iverksette tiltak for å stanse aktivitet for å redusere brudd på arbeidsforhold og menneskerettigheter.



88%

svarer at de har standard kontraktsvilkår iht. åpenhetsloven

Svar på egenerklæringskjema fra leverandørene



Helse, miljø og sikkerhet

Vi prioriterer arbeidet med helse, miljø og sikkerhet på lik linje med andre fagområder i virksomheten. Vårt mål er å styrke alle våre aktiviteter, produkter og tjenester innen HMS. Slik oppnår vi trygge arbeidsplasser, reduksjon av klimagassutslipp og blir en foretrukket samarbeidspartner innen maritim logistikk.

HMS – organisering

Ledelsen har ansvaret for organisering av HMS-arbeidet i Kraemer Maritime støttet av hovedverneombud og verneombud på alle lokasjoner. Vi jobber tett sammen med bedriftshelsetjenesten som leveres av Avonova. Vi mener at et systematisk HMS-arbeid vil beskytte de ansattes helse og arbeidsmiljø. Våre fokusområder er:

- Drive helse og risikoforebyggende arbeid
- Informere, utdanne og engasjere våre ansatte
- Jobbe forebyggende og oppnå kontinuerlig forbedring
- Etterleve kravene i ISO 9001 og ISO 14001, myndighetskrav, interne krav og kundekrav
- Redusere vårt klimafotavtrykk

Opplæring

Vi har ansvar for at våre arbeidstakere bruker riktig utstyr, har nødvendig kvalifikasjoner for å utføre arbeidet samt at de har fått den riktige opplæringen. Ansatte som kjører truck eller containertruck får spesifikk opplæring ved ansettelse. Opplæring innen HMS skal dekke generelle og spesifikke tema som er påkrevd i arbeidsoppgavene som skal utføres av den ansatte.

Følgende HMS-tema vurderes som opplæring av nyansatte:

- Gjennomgang av HMS og kvalitetssystemet
- Risiko ved arbeidet (stoffkartotek og sikkerhetsdatablad)
- Beredskapsplaner
- Branninstruks/brannslukkeutstyr/nødutganger
- Sikkerhetsrutiner/instrukser
- Opplæringsplaner for maskiner/utstyr som skal brukes
- Personlig verneutstyr
- Førstehjelpsutstyr
- Bedriftshelsetjeneste

Risikovurdering

Risikostyring og internkontroll står sentralt i Kraemer Maritimes selskapstyring. Strengt krav fra våre kunder gjør at vi må risikovurdere mange av våre arbeidsoperasjoner. Formålet er å forhindre ulykker eller at noen blir syke av arbeidet. Risikovurderingen hjelper oss til å tenke igjennom mulige farlige hendelser, slik at vi kan gjøre forebyggende tiltak. I tillegg stiller myndighetene krav om risikovurdering for en rekke lovpålagte krav. En grundig risikoanalyse gjør at vi får god oversikt over farer og kan prioritere å sette inn risikoreduerende tiltak.

De siste årene har det også vært større fokus på risiko knyttet til klima og datasikkerhet. Dette er områder vi kommer til å prioritere i tiden fremover.

”Vi har som mål å ha null personskader i vår virksomhet”



85%

av våre ansatte jobber i drift

Fraværstatistikk og ulykker

	2022	2021	2020
Sykefravær	4,2%	4,7%	4,1%
Personskader som medfører medisinsk behandling	2	1	4
Branntilløp	1	0	0
Dødsulykker	0	0	0



Klimarisiko iht. TCFD

Task Force on Climate Related Financial Disclosures (TCFD) har blitt et etablert rammeverk for hvordan selskaper analyserer og rapporterer på klimarisiko. Målet med standarden er å identifisere relevant og vesentlig informasjon som interessentene trenger for å vurdere klimarelatert risiko og muligheter.

TCFD – anbefalingene

Risikobildet innen klima og miljø er stadig i endring og klimarisiko er plassert høyt på agendaen i næringslivet og hos myndighetene. Det stilles stadig strengere krav og aktører som ikke er med på omstillingen kan oppleve negative konsekvenser. Samtidig oppstår det nye muligheter for å utvikle nye produkter og tjenester. Nyetableringer av selskaper som har en bærekraftig forretningsstrategi ser vi i stadig større grad.

TCFD sine anbefalinger er gruppert i fire områder som representerer hvordan et selskap bør styres iht. til klimarisiko. Disse områdene er:

Selskapsstyring

- Styringen virksomheten har relatert til klimarelaterte risikoer og muligheter

Strategi

- Faktiske og potensielle klimarelaterte risikoer og muligheter virksomheten har til strategi og økonomi

Risikostyring

- Prosessen som virksomheten bruker for å identifisere og håndtere klimarelatert risiko

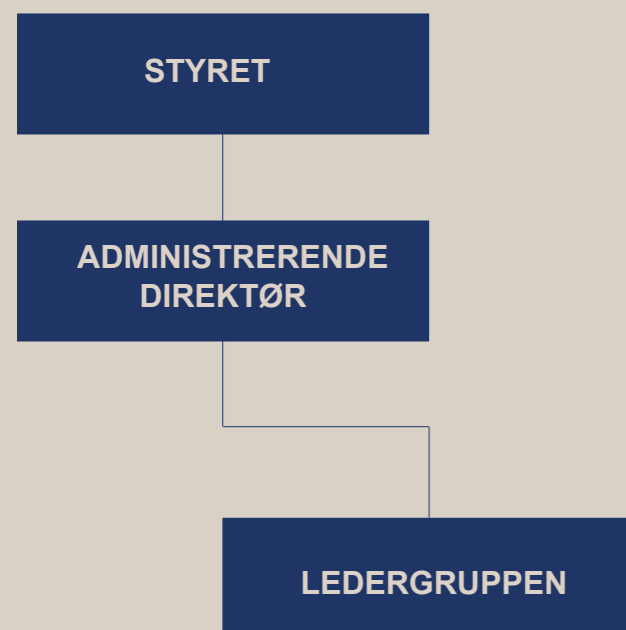
Beregning og målsetting

- Målene og beregningene virksomheten bruker for å vurdere klimarelaterte risikoer

Selskapsstyring

Styret og ledelesgruppen har i løpet av 2022 satt bærekraft på agendaen. Styret vil gjennomgå og godkjenne selskapets bærekraftsrapport og strategi årlig. Bærekraft vil også være tema på styremøter, hvor mål og revidering av fokusområder vil bli tatt opp.

Det er ledergruppen som gjennomgår selskapets strategi før det er oppe i styret, og driftssjef har det overordnende ansvaret for strategi og anskaffelser. Utarbeidelsen av bærekraftsrapporten er gjort i samarbeid med selskapets øvrige administrasjon og bærekraftsansvarlig.



Risikostyring og strategi

I vår klimarisikoanalyse har vi kartlagt klimarelaterte risikoer og muligheter som sannsynlig kan inntreffe samt innvirkningen dette vil ha for selskapet. Videre har vi definert tidshorisonter: kort fra 0-5 år, medium 5-15 år og lang 15-30 år. Vurderingene er foreløpige og vil vurderes i årene som kommer. Vi har beskrevet risikoene i tabellen på side 37-38.

Fysisk risiko:

Dette er kostnader knyttet til fysisk skade som følge av klimaendringene. Fysisk risiko deles inn i to grupper: akutt og kronisk.

Den akutte risikoen kan være knyttet til ekstremvær som eksempelvis stormer og uvær.

Den kroniske risikoen er forbundet med en lengre tidshorison som ofte gjør at områder blir uegnet til formålet det har blitt brukt til tidligere. For eksempel kan utmark som har blitt brukt til matproduksjon bli uegnet på grunn av tørke eller det kan være skianlegg som ikke har snø til å holde åpent.

Overgangsrisiko:

Denne risikokategorien er knyttet til økonomisk risiko i forbindelse med overgangen til et lavutslippssamfunn. Kategorien deles inn i fire kategorier:

1. Politikk og reguleringer
2. Teknologi
3. Marked
4. Omdømme

Ansvarsrisiko:

Denne risikokategorien dreier seg om erstatningskrav knyttet til beslutninger innen klimarisiko eller klimaendringer. De seneste årene har det vært reist flere klimasøksmål mange steder i verden. Et eksempel er at selskaper saksøkes fordi det har tilbakeholdt informasjon. Dette kan for eksempel være utbyggere som bygger i flom eller skredutsatte områder.

Identifiserte risikoer og muligheter

Selskaper som produserer og distribuerer mat vil på sikt oppleve klimautfordringer knyttet til leveranser og transport.

Vi har identifisert ulike problemsstillinger i kategoriene fysisk risiko og overgangsrisiko. Foreløpig kan vi ikke se at vi har relevante tiltak å følge opp under ansvarsrisiko.

Fysisk risiko:

- Ekstrem varme i Europa
- Energikrise i Europa
- Økte matvarepriser
- Klimaendringer

Overgangsrisiko

- Overgang til regulatorisk lovgivning
- Bompenger/moms for lavutslippskjøretøy vil fases ut
- Klimaregnskap
- EUs kvotemarked
- Manglende oppnåelse av klimamål
- Høyere pris på elektriske kjøretøy
- Ladeinfrastruktur
- Ny utslippsfri teknologi

Selv om klimaendringer fører med seg risiko, finnes det også flere muligheter for å tilby produkter som er klimavennlig. Mange av Kraemer Maritimes leverandører jobber for tiden med å utvikle matvarer med lavere klimafotavtrykk. Dette gjelder spesielt produkter som erstatter rødt kjøtt.

I takt med økende rapporteringskrav får vi også krav av våre kunder. Et eksempel på dette er en av våre største kunder krever vekter til veiing av matavfallet.

Beregning og målsetting

Vi startet med å utarbeide klimaregnskap for regnskapsåret 2021. Dette har vi gjort iht. GHG-protokollen. I de kommende årene vil Kraemer Maritime bygge videre på klimaregnskapet. Ettersom vi får bedre oversikt over kildene til utslippene, vil også vår rapportering bli mer nøyaktig og bedre. For videre beskrivelse av mål og klimaregnskap henviser vi til "Våre mål" og "Klimaregnskap 2022".

Klimarisikoanalyse

I denne analysen har vi tatt med fysisk risiko og overgangsrisiko. Foreløpig ser vi ikke at har relevante tiltak å følge opp for ansvarsrisiko. Vi har sett på hvilke muligheter vi har til å påvirke og hvilke risikoreduserende tiltak som finnes.

Risikotype	Risiko	Beskrivelse av risiko	Risiko-nivå	Mulighet til å påvirke	Tids-horisont	Risikoreduserende tiltak
Fysisk risiko	Ekstremvarme i Europa	Kan føre til tørke og dårlige avlinger. Risiko for manglende levering. Produkter som ikke har vært kjølevarer, må ha kjølecontainere.	Høy	Lav	Kort (0-5 år)	Planlegge godt slik at produkter som trenger kjøling kan bli levert i tide. Trolig blir det flere sommere med høy temperatur.
	Energikrise i Europa	Kan føre til høye strømpriser som kan slå mindre virksomheter konkurs.	Høy	Lav	Kort (0-5år)	Kjøpe fra mindre virksomheter slik at det bidrar til konkurransen i markedet samt at det er bra for utvalget.
	Økte matvarepriser	Sannsynlighet at råvareprisene går opp i takt med klimaendringer. For eksempel høy prisøkning på kaffebønner.	Høy	Lav	Kort (0-5år)	Vi blir nødt å kutte i våre egne utslipp, men muligheten til å påvirke er lav.
	Klimaendringer	Høy fare for skred, økt havnivå, ekstreme vanntilstander og ekstremvær.	Medium	Medium	Medium (5-15 år)	Planlegge godt på utsatte lokasjoner spesielt på lagerlokaler som er nærme vann/sjø.
Overgangsrisiko (Politikk/regulering)	Overgang til regulatorisk lovgivning	Betydelige strengere virkemidler/sanksjoner. Et eksempel er EUs Green Deal som vil skattlegge importvarer med høyt utslipp for å unngå utflagging av virksomheter i utlandet.	Høy	Lav	Medium (5-15 år)	Lite vi kan gjøre med økt skattelegging av importvarer, men sluttprisen for kundene blir høyere. Kundene bestemmer hva de ønsker å kjøpe.
	Bompenger/moms for lavutslipps kjøretøy vil fases ut	Dette kan gi høyere investeringskostnader, hvis vi bytter ut fossile kjøretøy med elektriske.	Høy	Medium	Kort (0-5 år)	Ta høyde for at prisene går opp og beregn økte kostnader for kjøretøy fremover.
	Klimaregnskap	Klimaregnskap blir lovpålagt i likhet med et finansielt regnskap.	Høy	Høy	Medium (5-15år)	Jobbe med å få på plass flere kategorier i Scope 3 samt verifikasjon av klimaregnskapet fra tredjepart.
	EUs kvotemarked	Økte transportkostnader når sjøtransporten blir del av EUs kvotemarked og gradvis får en høyere CO2-kostnad. Karbonprisen forventes å ligge på 2000,- NOK per tonn i 2030, men kan bli høyere.	Medium	Medium	Medium (5-15 år)	Gjøre tiltak for å redusere vårt eget utslipp, slik at kostnaden på kjøp av kvoter blir vesentlig mindre.
Overgangsrisiko (omdømme)	Manglende oppnåelse av klimamål	Det vil på sikt komme strengere krav og reguleringer. Kundene forventer at man kan levere på mål og statistikk iht. etablerte rammeverk.	Lav	Høy	Medium (5-15 år)	Følge godt med på nye lover og forskrifter. Delta i nettverksbygging, seminarer/webinarer.
Overgangsrisiko (marked)	Høyere pris på elektriske kjøretøy	Råvaremangel på litium som brukes i batteriproduksjon. Prisen på elektriske kjøretøy kommer til å øke.	Medium	Lav	Lang (15-30 år)	Være forberedt på at prisene kommer til å gå opp. Lite vi kan påvirke prisen på elektriske kjøretøy eller råvareprisene på metall og litium.
Overgangsrisiko (teknologi)	Ladeinfrastruktur	Det kan ta lang tid før teknologien er velutviklet. Trolig at skattebetalerne og bedrifter må ta kostanden.	Medium	Lav	Medium (5-15 år)	Være med å bidra i pilotprosjekter for å teste ut ny teknologi.
	Ny utslippsfri teknologi	Risikabelt å investere i ny utslippsfri teknologi spesielt hvis den er for dyr eller for dårlig.	Medium	Medium	Medium (5-15 år)	Samarbeide med andre aktører slik at risikoen blir mindre og man lærer av hverandres erfaring.

Klimasmart mat

Mange av våre kunder er opptatt av klimavennlig mat. Vi ønsker derfor å gjøre det lettere å velge mat med lavere klimaavtrykk. I samarbeid med Rise lanserer vi nå klimafotavtrykk per produktkategori.

Storfe eller kylling

Storfe fører til nesten åtte ganger så høye klimagassutslipp som kylling. Rødt kjøtt er en av de største CO2-synderene på kjøkkenet. Når kyr tygger drøv dannes det metangass som er en kraftig klimagass. I tillegg tar det lenger tid før en ku kan slaktes sammenlignet med en kylling.

Smør eller margarin

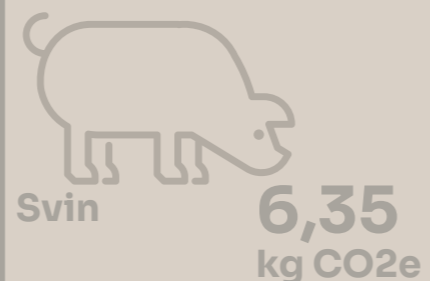
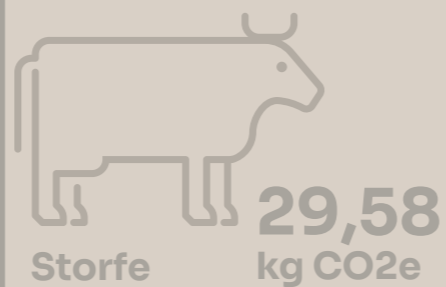
Smør har omtrent dobbel så stor miljøpåvirkning som margarin. Fremstilling av smør krever produksjon av storfefôr, mens margarin blir produsert av planteoljer.

Ris eller grønnsaker

Lokal produserte grønnsaker belaster miljøet mindre enn ris. Ris importeres og dyrkes på våtmark der det slippes ut store mengder metangass. I tillegg er også transporten en viktig bidragsyter til at utslippene blir høye.

Lokal eller importert mat

Grønnsaker som dyrkes i drivhus om vinteren med fossilt drivstoff, energikrevende kunstig belysning og vanntilførsel vil være verre for miljøet enn importerte grønnsaker dyrket i Spania. Dette gjelder selv med transporten inkludert i regnskapet.



Kilde: DFØs klimakalkulator for matanskaffelser



”Kjøtt fra storfe fører til nesten åtte ganger så mye global oppvarming som kylling”

”Kortreiste grønnsaker dyrket i ordinært jordbruk har et lavt klimafotavtrykk”



Klimaregnskap

Vi rapporterer iht. GHG-protokollen som er den mest brukte standarden for rapportering av klimagassutslipp. I årene som kommer har vi som mål å redusere utslippet årlig iht. Parisavtalen. Nedenfor beskriver vi hva som dekkes i de tre scopene.

Scope 1 - Direkte utslipp

Kraemer Maritime sine direkte utslipp omfatter drivstofforbruk fra kjøretøy og kjølemedier fra våre kjøleaggregat. I 2022 hadde vi ingen påfyll av kjølemedier. Vi har ingen andre prosessutslipp som er knyttet til vår egen drift. 44% stod for det totale utslippet i Scope 1 i 2022.

Scope 2 - Indirekte utslipp

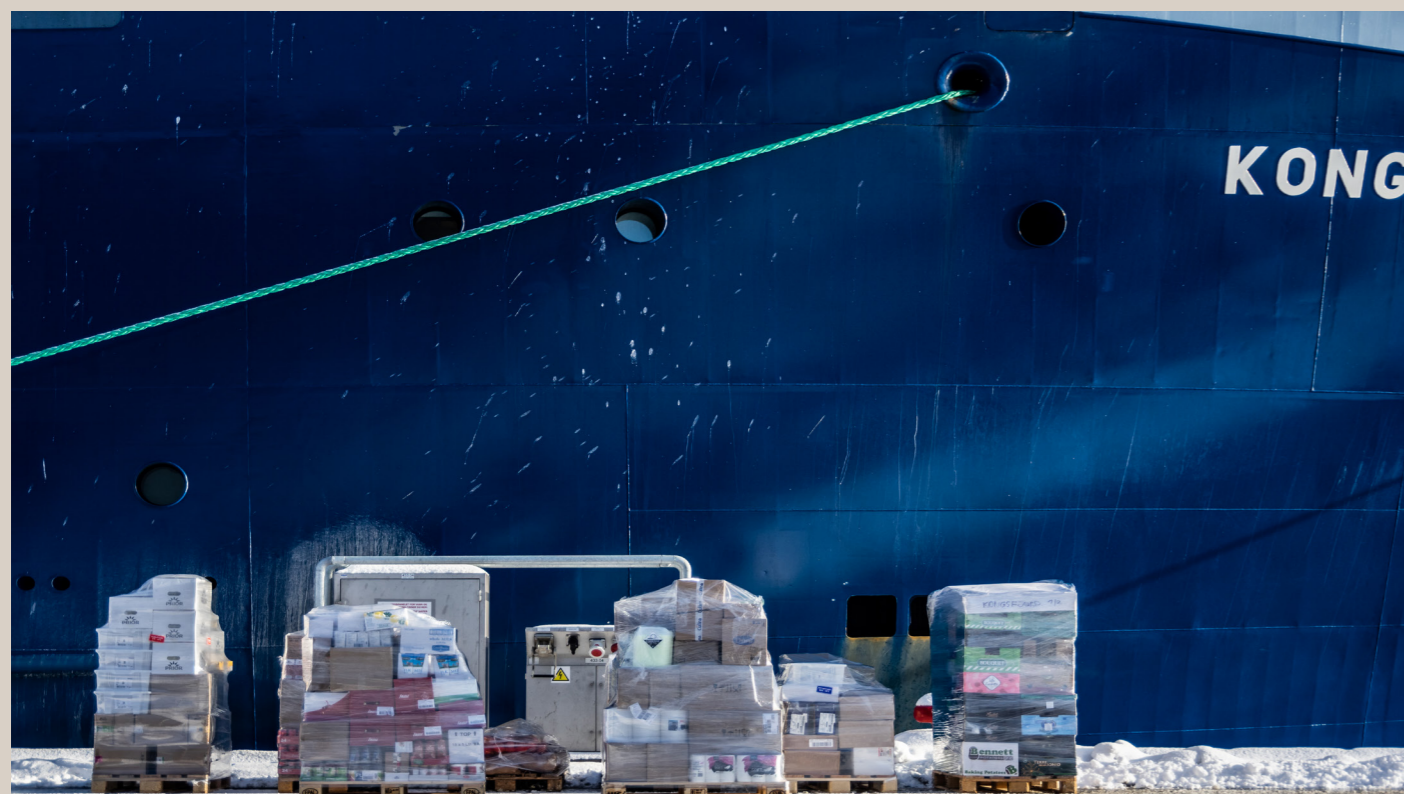
Strømforbruket på alle avdelinger stod for 3% av det totale klimagassutslippet i 2022. I følge GHG-protokollen skal Scope 2 beregnes etter to måter: lokasjonsbasert og markedsbasert metode.

Lokasjonsbasert metode baserer beregningene etter hvilket land strømmen er produsert. I Norge er elektrisiteten renere fordi vi eksempelvis bruker mye vannkraft. Andre land som bruker kullkraft, vil dermed få en høyere utslippsfaktor. Den norske faktoren for lokasjonsbasert metode var i 2021 11 gCO₂e/kWh. Utslippsfaktorene for 2022 er ikke publisert enda og vi tar derfor utgangspunkt i 2021 faktorer.

Markedsbasert metode baserer beregningene på hvorvidt vi har kjøpt opprinnelsesgarantier. Opprinnelsesgaranti er en støtteordning for produsenter av fornybar strøm. Dette garanterer at strømmen kommer fra fornybare kilder. Vi har ikke kjøpt opprinnelsesgarantier for strømforbruket vårt i 2022 og må dermed bruke «residualmiks faktor». Faktoren for residualmiks er i 2021: 405 gCO₂e/kWh. Velger vi å kjøpe opprinnelsesgarantier eller produsere vår egen energi, så kan vi føre dette som 0 gCO₂e/kWh i klimaregnskapet.

Scope 3 - Andre indirekte utslipp

De største klimagassutslippene våre ligger i Scope 3. Det totale utslippet var 53% i 2022 og inkluderte kategoriene: innkjøp av varer og tjenester, oppstrøms transport og distribusjon, forretningsreiser og avfall. Etterhvert vil det være naturlig å inkludere flere kategorier.

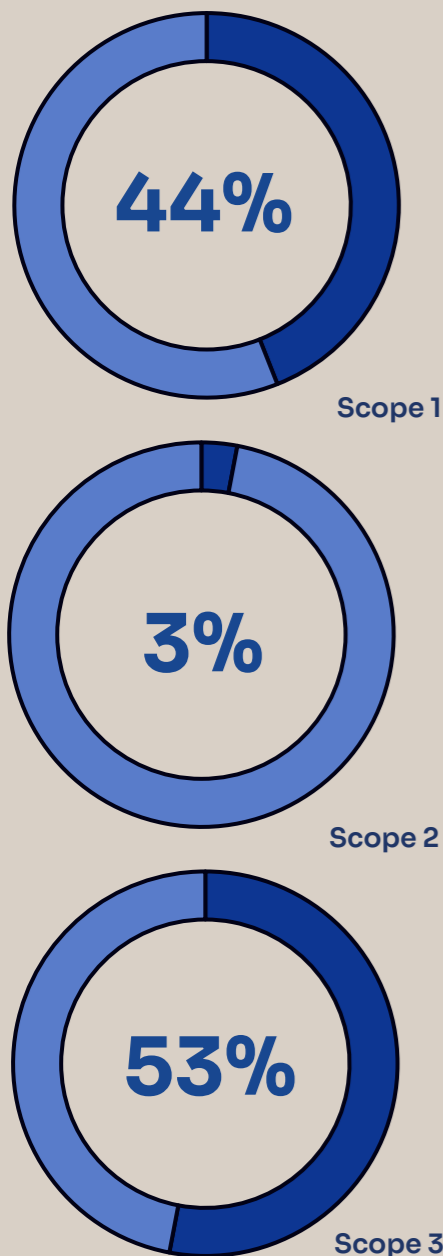


Klimagassutslipp 2022

Klimaregnskap iht. GHG-protokollen				
Scope 1				
Kategori	Type	Mengde/antall	Enhet	tCO ₂ e
Drivstoff	Bensin	2 784,58	l	6,39
	Diesel	170 769,76		322,62
SUM				329,01
Scope 2				
Elektrisitet	Uten opprinnelsesgarantier	2 243 753,08	kWh	24,68
SUM				24,68
Scope 3				
Innkjøp av varer og tjenester	Plastfolie	8 596,00	kg	47,28
Oppstrøms transport og distribusjon	Diesel	54 286,00	l	140,01
	Biodiesel	3 481,00		22,00
	HVO	8 845,20		1,74
Forretningsreiser	Fly Innenlands	122,00	antall	16,50
	Fly Europa	14,00		4,05
	Km godtgjørelse Bensin	1 877,00	km	0,07
	Km godtgjørelse EL	1 877,00		0,38
	Hotellovernatting	87,00	antall	0,26
Avfall	Matavfall destruksjon	8 558,13	kg	182,23
SUM				414,53
TOTAL SUM med lokasjonsbasert metode	Uten opprinnelsesgarantier			768,22
Elektrisitet med markedsbasert metode Scope 2	Uten opprinnelsesgarantier	2 243 753,00	kWh	908,72
TOTAL SUM med markedsbasert metode	Uten opprinnelsesgarantier			1 652,26



Klimagassutslipp [tCO₂e] i prosent fordelt på scopes



Utslippsintensitet pr.mill NOK i omsetning

0,7 tCO₂e

Utslipp pr. årsverk

9,5 tCO₂e

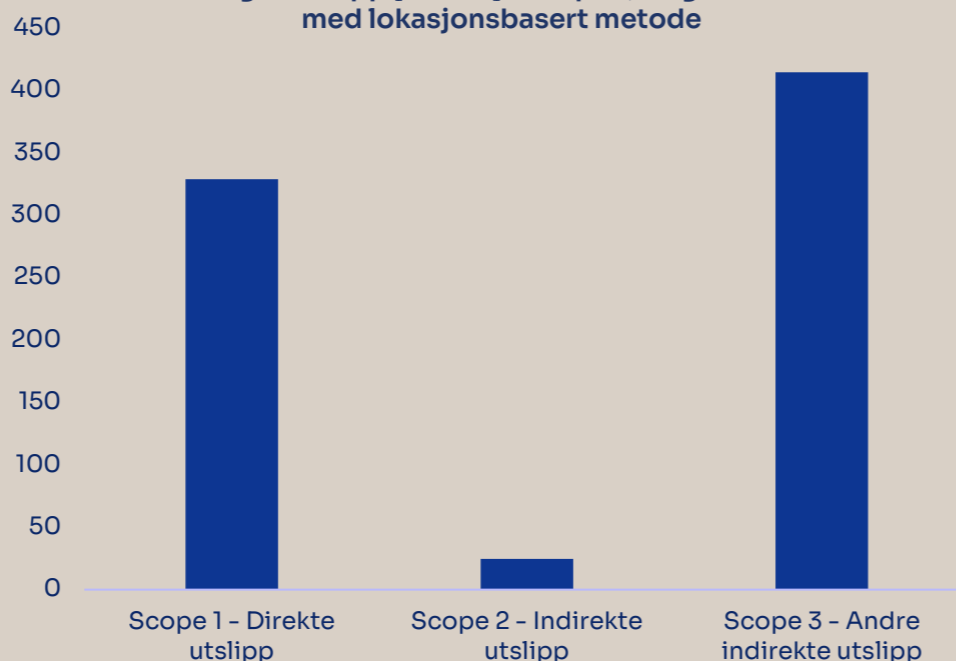
Energiforbruk pr. m²

132 kWh/m²

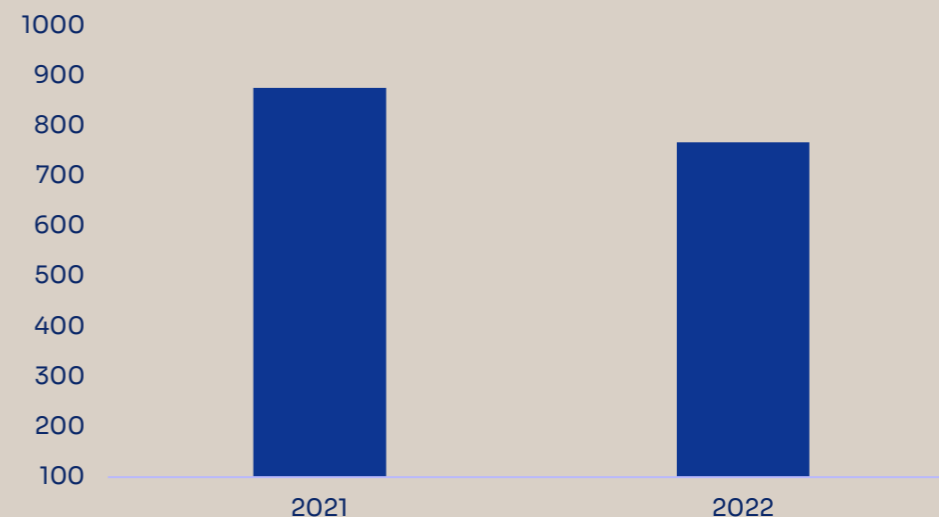
Totalt energiforbruk for alle avdelinger

2 243 753 kWh

Klimagassutslipp [tCO₂e] i Scope 1, 2 og 3 for 2022 med lokasjonsbasert metode

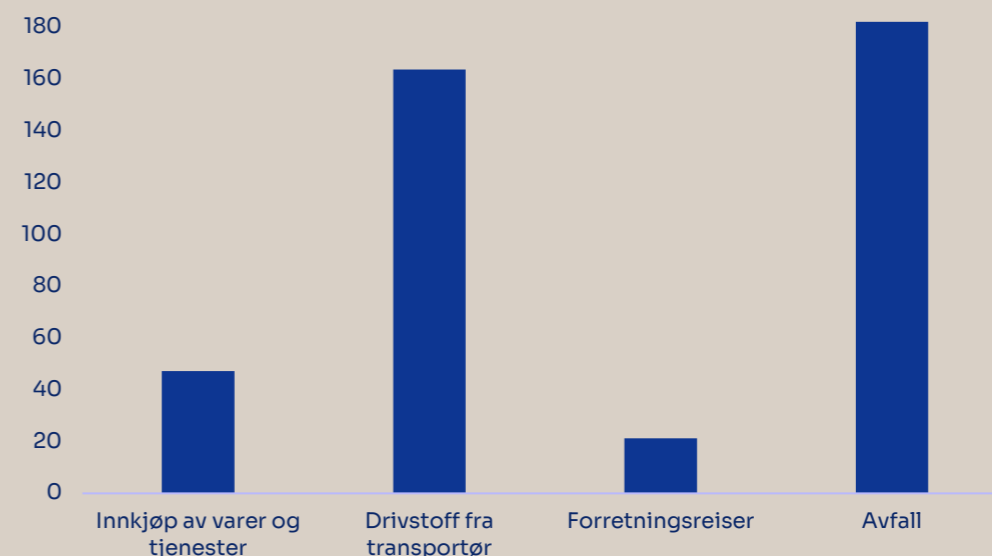


Klimagassutslipp [tCO₂e] med lokasjonsbasert metode for 2021 og 2022



i Sammenlignet med 2021 har utslippene våre gått ned. Dette skyldes blant annet lavere drivstofforbruk i Scope 1 samt at vi ikke hadde påfyll av kjølemedier. Strømførbruket har holdt seg stabilt, men gikk opp litt i 2022. I Scope 3 hadde vi lavere forbruk av plast. En av avdelingene våre har byttet ut maskin og leverandør. I tillegg hadde vi reduksjon av matvarer som går til destruksjon. Her ønsker vi også å gjøre ytterligere tiltak. Utslipp i forbindelse med forretningsreiser har tatt seg noe opp etter pandemien og drivstofforbruket fra transportører ligger noe høyere.

Scope 3- Andre indirekte utslipp [tCO₂e]



i Innkjøp av varer og tjenester inkluderer plast brukt i forbindelse med pakking på alle avdelinger. For oppstrøms transport og distribusjon er drivstoffene diesel, HVO og biodiesel fra våre transportører. Forretningsreisene inkluderer fly innenlands/Europa, km godtgjørelse og hotellovernattinger. I kategorien avfall har vi foreløpig kun tatt med matavfall som går til destruksjon.

GRI Indeks



Erklæring	Kraemer Maritime rapporterer i samsvar med GRI i perioden 01.01.22-31.12.22
GRI Indeks	GRI 1: Foundation 2021
Bruk av GRI sektorstandard	Ikke relevant

GRI Indikator	Beskrivelse	Rapportering
Selskapets profil		
2.1 a	Navn på selskapet	Kraemer Maritime Holding AS/ Kraemer Maritime AS (s.7-8)
2.1 b	Selskapsstruktur og eierstruktur	Kraemer og ASKO s.6-8
2.1 c	Selskapets hovedkontor	Tromsø s.12
2.1 d	Land hvor selskapet opererer	Norge s.12
2.2 a	Organisatoriske enheter som inngår i rapporteringen	Alle avdelingskontorer s.12
2.2 b-c	Selskaper og enheter inkludert i det finansielle regnskapet	Organisasjonskart s. 7-8
2.3 a	ESG Rapporteringsperiode	Årlig - 01.01.2022-31.12.2022
2.3 b	Finansiell rapporteringsperiode	Årlig - 01.01.2022-31.12.2022
2.3 c	Publiseringsdato	17.02.2023, bakside
2.3 d	Kontaktperson for spørsmål	Marius Ramsøy marius.ramsøy@kraemer.no Marianne Aalvik marianne.aalvik@kraemer.no
2.4 a	Endringer fra tidligere rapportert informasjon	Første bærekraftsrapport i 2022
2.5 a	Involvering av toppledelse/styret	Bærekraftsrapporteringen er godkjent av adm.direktør og styret
2.5 b	Ekstern verifikasjon	Finansiell rapportering er eksternt verifisert, foreløpig ikke vår bærekraftsrapportering.
2.6 a	Bransjen selskapet opererer i	Engroshandel/skipshandel s. 9
2.6 b	Selskapets verdikjede	Verdikjede for Kraemer Maritime s. 11
2.7 a	Antall ansatte fordelt på kjønn	Aktivitets og redegjøringsplikten s. 28-29
2.7 b	Faste, midlertidig og deltidsansatte	
2.7 c-d	Datainnsamling for antall ansatte	Simployer HRM system
2.7 e	Turnover	Turnover: 6,5% i 2022 s. 4
2.8 a-d	Ansatte som ikke har fast ansettelse	Aktivitets og redegjøringsplikten s. 28

Selskapsstyring		
2.9 a	Selskapsstyring – struktur og sammensetning	Selskapsstyring s. 37-38
2.9 b-c	Ledelse ansvarlig for finans, miljø og personal	Økonomisjef og driftsjef i Kraemer. Org.kart side s.7-8
2.10 a-b	Nominasjons og seleksjonsprosess i styret	N/A
2.11 a-b	Informasjon om styret	Om styret s. 6
2.12	Styret og ledelsens oversikt over virksomhetens påvirkning	Klimaregnskap og vesentlighetsanalyse s. 15 og 42
2.13 a-b	Delegering av ansvar for å håndtere organisasjonens påvirkning	Driftsjef og bærekraftsansvarlig
2-14 a-b	Styrets godkjenning av bærekraftsrapporten	Styremøte 09.02.2022
2-15 a-b	Interessekonflikter	Personalhåndbok for ansatte
2-16 a-b	Kommunikasjon av kritiske hensyn	Personalhåndbok for ansatte
2.17 a-b	Ledelsen samtlende kunnskap om bærekraftsrapportering	Bærekraftskompetanse koordineres i samarbeid med bærekraftsansvarlig.
2.18 a-c	Evaluering av ESG arbeidet	Ledelsen og styret i Kraemer
2.19 a-b	Retningslinjer for godtgjørelse	Personalhåndbok for ansatte
2.20 a-b	Prossessen rundt fastsettelse av godtgjørelse	Godkjennes av styret. Se personalhåndbok
2.21	Årlige kompensasjonsforhold	Personalhåndbok for ansatte
Strategi og utførelse		
2.22	Uttalelse om bærekraftsstrategi	Administrerende direktør har ordet s. 2
2.23 a-f	Bedriftens retningslinjer	Personalhåndbok for ansatte
2.24 a	Innarbeidelse av bedriftens retningslinjer	Personalhåndbok for ansatte
2.25 a-e	Klageordninger og prosessen for å utbedre negativ påvirkning	Personalhåndbok for ansatte
2.26 a	Varslinger og andre ordninger for å søke råd og sende bekymringsmeldinger	Hovedverneombud samt registrering av avvik i Simployer.
2.27 a-d	Etterlevelse av lover og reguleringer	HRM system - kvartalsvis samsvarsvurdering
2.28 a	Medlemskap i bransjeorganisasjoner eller andre nettverk	Røde kors
Interessenter		
2.29 a	Tilnærming til interessenter	Interessentdialog s. 19-20
2.30 a-b	Kollektive avtaler og lønnsforhandlinger	Aktivitets og redegjøringsplikten s. 28-29
Vesentlige tema		
3.1	Arbeid med vesentlighetsanalyse	Vesentlighetsanalyse s.15-16
3.2	Vesentlige tema	

Anti korrupsjon		
205-2	Kommunikasjon og opplæring i policyer samt prosedyrer for antikorrupsjon	Opplæring i Simployer/HMR system/ antikorrupsjon. Tilgjengelig i Simployer.
Klima og miljøpåvirkning		
305-1	Direkte utslipp Scope 1	Klimaregnskap iht. GHG-protokollen s.42-44
305-2	Indirekte utslipp Scope 2	
305-3	Andre indirekte utslipp Scope 3	
305-4	Klimagassutslipp intensitet	
305-5	Reduksjon av klimagasser	
Helse og sikkerhet		
403-1	Ledelsesystem for helse, miljø- og sikkerhet	Bruker Simployer. Sertifisert etter ISO 9001 og ISO 14001
403-2	Fareidentifikasjon, risikovurdering og etterforskning av hendelser	Resultatdokumenter i Simployer. Dokumentert rapport på granskningsarbeid i forbindelse med ulykker.
403-3	Bedriftshelsetjenester	Bedriftshelsetjenester leveres av Anonova s.33
403-4	Arbeidstakeres deltagelse, mulighet for å bli hørt og kommunikasjon vdr. HMS	Verneombud på hver lokasjon samt hovedverneombud i Holding selskapet. s 33
403-5	Opplæring av arbeidstakere i HMS	Dokumenteres i Simployer for hver enkelt ansatt. Ekstra HMS kurs for verneombud
403-6	Helsefremmende arbeidsplass	Fokus på ergonomi og tilrettelegging av arbeid. Se personalhåndbok for ansatte.
403-9	Arbeidsrelaterte skader	Fraværstatistikk og ulykker s.34



Stakkevollvegen 33B,
9010 Tromsø
Publisert:17.02.2023